

# 3<sup>a</sup> Conferenza regionale PAR

## *Politiche integrate regionali per le persone anziane*

**Alfredo Peri**  
Assessore Mobilità e Trasporti



Bologna, 22 gennaio 2010



## Alcuni dati sulla mobilità delle persone in Emilia-Romagna

La domanda di **mobilità delle persone** generata dalla popolazione residente in Emilia-Romagna è in continua crescita. **Al 2008 sono registrati:**

- spostamenti\*km urbani ed extraurbani (tutte le modalità) pari a **126 milioni in un giorno medio feriale** (+51% dal 2001).
  
- Spostamenti pari a 9 milioni/giorno** (pressoché costanti dal 2001) con 3,1 milioni/giorno extraurbani.
  
- Quota modale di utilizzo dei mezzi pubblici pari al 7,3%** (7,7% al 2001).
  
- I passeggeri/giorno del trasporto pubblico urbano risultano 537.000 e i passeggeri/giorno extraurbani 155.000.**
  
- La **gestione familiare dedicata ai servizi e alle persone** rappresentano complessivamente circa il 30% delle **motivazioni di spostamento** in Emilia-Romagna.
  
- La **modalità ciclabile** assume valori importanti in ambito urbano e in Emilia-Romagna raggiunge livelli di eccellenza: **9,8%**.



## Gli interventi prioritari nei settori autofiloviario e ferroviario

Gli Accordi di programma 2007-2010 hanno individuato i seguenti interventi prioritari per il settore autofiloviario:

- incremento delle risorse regionali di almeno il 5% per i servizi di trasporto su gomma al 2010;
- miglioramento qualitativo del servizio di trasporto pubblico nei 9 bacini regionali (incremento della velocità commerciale e della sua capacità di attrazione) attraverso **piani di riorganizzazione, razionalizzazione ed integrazione del servizio** con particolare attenzione alle **politiche intermodali e modalità flessibili di servizio**;
- rinnovo parco autobus;
- potenziamento e messa in rete dei percorsi ciclabili urbani.

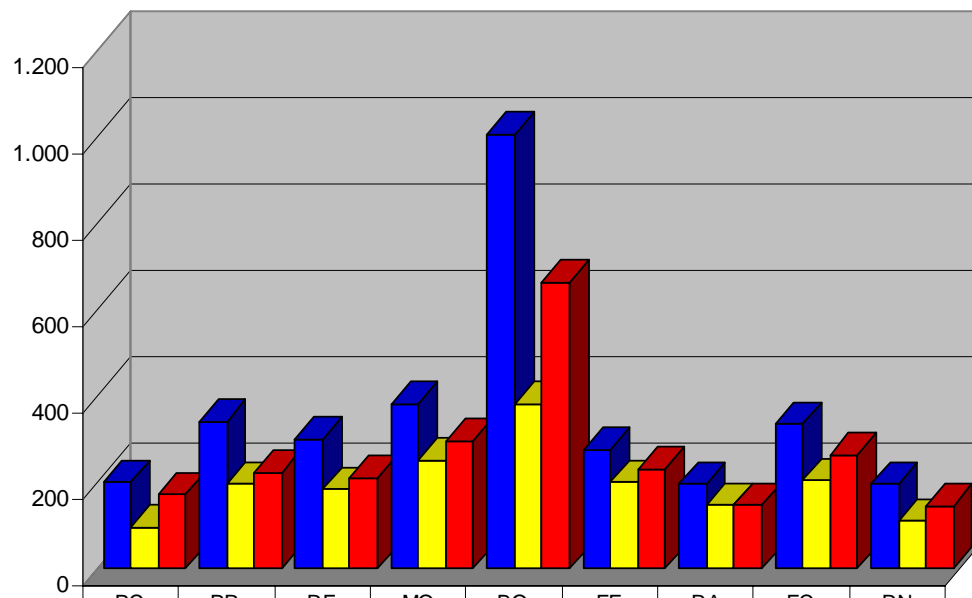
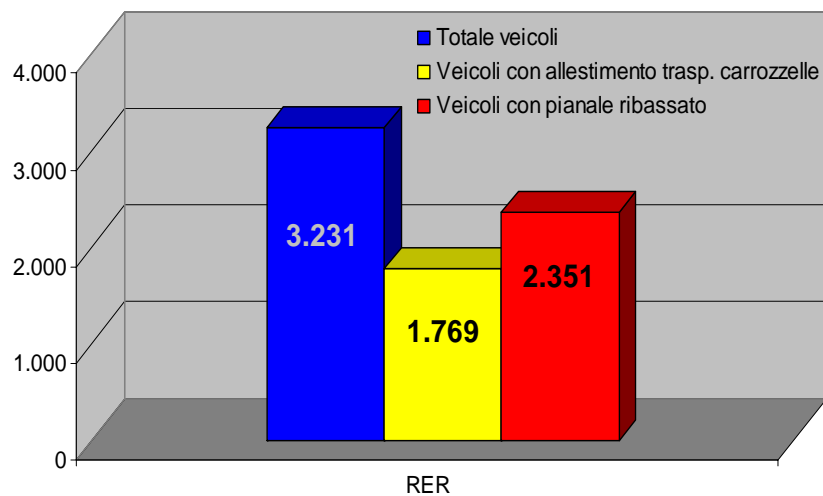
**Per il settore ferroviario:**

- il **servizio ferroviario di competenza regionale** ammontava, nel 2008, a 16,7 Milioni di treni\*km, incrementati con gli orari 2009 e 2010 di oltre 1,7 Milioni di treni\*km;
- rinnovo e potenziamento del materiale rotabile ferroviario** (risorse previste oltre 300 Milioni di Euro, di cui 200 Milioni su materiale regionale e 100 su materiale Trenitalia).



## La riqualificazione del parco autobus

La Regione incentiva l'acquisto di veicoli con pianali ribassati e alloggiamento di carrozzelle.



	PC	PR	RE	MO	BO	FE	RA	FC	RN
■ Totale veicoli	200	341	300	381	1.007	276	195	334	197
■ Veicoli con allestimento trasp. carrozzelle	96	195	184	251	382	199	148	205	109
■ Veicoli con pianale ribassato	172	223	211	296	663	230	148	263	145

Dati 2008: fonte Servizio Mobilità e Trasporto pubblico -RER



## L'infomobilità pubblica: progetto GIM

- ❑ Il progetto GIM ha come obiettivo la **creazione di un sistema interoperabile di infomobilità pubblica**, che coinvolga i bacini provinciali non ancora dotati di AVM (automatic vehicle monitoring), e prevede la realizzazione di un sistema integrato che interessi tutti i bacini provinciali della nostra regione e delle regioni contermini come le Marche.
- ❑ Rientra all'interno di un **progetto più ampio** che coinvolge 6 Regioni e 21 Enti locali, con Ente capofila la Provincia di Milano per la creazione di un sistema aperto di informazione sull'**infomobilità pubblica e privata**.
- ❑ Le finalità prioritarie del progetto sono: il **controllo dei percorsi degli autobus**, la realizzazione di sistemi di **informazioni in tempo reale alle fermate** "paline intelligenti" e di **pannelli a messaggio variabile sulla situazione del traffico**.





## Il miglioramento dell'informazione a bordo dei treni e nelle stazioni del servizio ferroviario regionale

□ Sulla **rete RFI** sono in corso importanti interventi di infomobilità, mentre su quella regionale **FER** è in fase di **sperimentazione un progetto che prevede un sistema di informatizzazione** (tipo AVM) sia a bordo dei treni che nelle stazioni del servizio ferroviario regionale, per un costo complessivo di **circa 3 Milioni di Euro**.



## Il Travel Planner regionale

- ❑ Il “**Travel Planner**” (l’orario integrato del trasporto pubblico) rappresenta un importante strumento per rendere più efficace e per consolidare il nuovo sistema tariffario integrato STIMER.
- ❑ Si tratta di uno strumento di infomobilità destinato agli utenti, disponibile sul sito della mobilità in Emilia-Romagna **Mobiliter** ([www.mobiliter.eu](http://www.mobiliter.eu)), nella sezione “Costruisci il tuo viaggio”, e fornisce **informazioni sull’orario integrato del trasporto pubblico in Emilia-Romagna**.
- ❑ Ad oggi è stato raggiunto un grado di copertura pressoché completo di tutti i trasporti pubblici nella regione Emilia-Romagna ed un livello di precisione e di aggiornamento delle informazioni fornite paragonabile ad altri sistemi delle regioni europee più avanzate.
- ❑ **Ad oggi la Regione ha destinato al Travel Planner circa 500 Mila Euro.**
- ❑ **Progetto di infomobilità accesso servizi sanitari (CUP):** 224.000 Euro di contributo regionale su una spesa presunta di 320.000 Euro.



## Il nuovo Sistema di tariffazione integrata regionale

### Principali obiettivi

- Trasparenza, facilitazione, semplificazione nell'accesso e nell'uso del trasporto pubblico.
- Incentivazione della domanda.

### Potenzialità

- Conoscenza di dati di traffico necessari alla pianificazione e alla programmazione dei servizi di TPL.
- Maggior controllo della qualità del servizio.





## I nuovi abbonamenti regionali “Mi Muovo”



□ **Mi Muovo annuale** permette di utilizzare il servizio ferroviario regionale per un percorso prestabilito (luogo di partenza/luogo di arrivo del viaggio) e di muoversi sulle reti urbane del trasporto pubblico (treni e bus) in tutte le città capoluogo dell’Emilia-Romagna, più Imola, Faenza e Carpi.

□ **“Mi Muovo studenti”** è un abbonamento annuale pensato per gli studenti fino a 26 anni, che consente di viaggiare per un anno risparmiando sia sull’abbonamento ferroviario che su quello dell’autobus, usufruendo di uno **sconto dell’8%**. Agli studenti che non hanno bisogno di un abbonamento integrato è offerta anche la possibilità di acquistare un abbonamento annuale solo per il treno con lo stesso **sconto dell’8%**.

□ **“Mi Muovo Tutto Treno”** consente agli abbonati al servizio ferroviario regionale di **accedere ai treni intercity ed Eurostar City**. La Regione eroga a Trenitalia un contributo in rapporto ai venduti.



## Verso una carta unica di pagamento della mobilità regionale

L'avvio delle nuove tecnologie connesse alla nuova carta unica della mobilità dovrà andare di pari passo con la **facilitazione all'acquisto**, consentendo un accesso semplice e immediato da parte degli utilizzatori.

In particolare, la nuova carta dovrà essere ricaricabile mediante internet ed anche con:

- sistemi di automazione bancari;
- POS;
- sistemi di home banking;
- grande distribuzione organizzata.



## Il bike and ride/bike sharing

La Regione intende favorire l'intermodalità anche attraverso la **facilitazione nell'uso della bicicletta nelle aree urbane**, migliorando l'accesso alle stazioni e ai parcheggi.



In Emilia-Romagna ci sono circa **1.200 bici a chiave meccanica e 200 a chiave elettronica**. L'obiettivo è realizzare **un sistema unico con tessera magnetica** che consenta di riporre le biciclette in una qualunque rastrelliera con posti liberi della città e anche di facilitare l'accesso alle stazioni in un'ottica di intermodalità.

Nel 2009 la Regione ha previsto di finanziare **2 Milioni di Euro per l'acquisto di biciclette** da utilizzare per il servizio di noleggio o per cofinanziare l'acquisto da parte dei Comuni che consentirà di aggiungere o sostituire **circa 2.000 bici**, localizzate prevalentemente presso le stazioni dei dieci comuni capoluogo, Imola, Faenza e Carpi.



## Alcuni esempi di “buone pratiche”



## Le tariffe autobus agevolate per gli anziani

- ❑ **Accordo regionale triennale 2007-2010 per le tariffe agevolate per pensionati minimo INPS, mutilati e invalidi** (deliberazione di Giunta regionale n. 2034 del 2007). Sulla base di specifici requisiti soggettivi e limiti di reddito è garantito l'accesso a tariffe fortemente scontate al trasporto pubblico urbano ed extraurbano. Risultano **37.400 gli abbonamenti annuali offerti a tariffa agevolata acquistati da anziani, invalidi e mutilati (dato 2007)**.
- ❑ **ulteriori politiche di tariffazione agevolata** attuate dagli Enti locali nei servizi urbani a favore della popolazione anziana.

Alcuni esempi:

**Piacenza:** uso gratuito degli autobus per gli ultra 65enni;  
**Bologna, Forlì e Cesena** tariffe agevolate per gli anziani.





## Il Protocollo con l'Unione Italiana dei Ciechi e Ipovedenti (UICI)

Il **Protocollo d'intesa** siglato tra l'Assessorato Mobilità e Trasporti e il Consiglio regionale dell'UICI, l'Unione italiana dei ciechi e degli ipovedenti, per favorire il **pieno riconoscimento dei diritti di non vedenti e ipovedenti in materia di accessibilità urbana e mobilità autonoma** prevede l'impegno a:

- diffondere in tutta l'Emilia-Romagna la “buona pratica” dei sistemi vocali di annuncio sui bus urbani ed extraurbani;
- adottare misure idonee di sicurezza, come i percorsi protetti, per garantire l'incolumità delle persone;
- accelerare il processo di completa omologazione dei dispositivi semaforici acustici, in collaborazione con il Ministero delle Infrastrutture e dei Trasporti.



## Accesso alle ZTL centri storici: banca dati contrassegno disabili

- ❑ Gli **Accordi di programma** prevedono l'investimento di **Euro 50.000,00** per la **promozione di una banca dati regionale dei possessori di contrassegno per disabili** che permetta un utilizzo legittimo e controllato del medesimo su tutto il territorio regionale, anche in attuazione dell'art. 11 del DPR 503/96.
- ❑ Il **Comune di Bologna** coordinerà la raccolta dei dati che le Amministrazioni comunali potranno in condivisione e provvederà alla predisposizione della banca dati stessa.



## Le azioni per lo sviluppo della mobilità ciclopedonale

Il Protocollo siglato da Regione, FIAB, Legambiente, UISP e WWF prevede specifici impegni per:

- attrezzare alcune carrozze** di F.E.R. Srl. e di Trenitalia Spa per il **carico di biciclette**;
- definire i **tracciati ferroviari dismessi utilizzabili per la realizzazione di percorsi ciclopedonali** ai sensi dell'art. 8 della Legge 366/98 (Euro 300.000,00 a favore dei Comuni di S. Giovanni in Persiceto e Crevalcore nell'ambito del protocollo di intesa per il recupero della ferrovia dismessa Bologna-Verona);
- promuovere, sulla base delle esperienze già effettuate con l'apporto dell'Associazionismo, tramite un finanziamento specifico complessivo di 500.000 Euro, **l'incentivazione di percorsi partecipati di orientamento dei comportamenti individuali verso la mobilità ciclopedonale in ambito casa-scuola e casa-lavoro**;
- realizzazione di un **atlante digitale della dotazione ciclopedonale** di accesso alle 50 principali stazioni ferroviarie della regione;
- la **qualificazione della segnaletica** di orientamento all'interno delle stazioni ferroviarie per favorirne l'accesso e la movimentazione e promuovere l'integrazione modale treno – bicicletta.





## Governo della domanda

Quali **azioni e strumenti** per la promozione di una “**buona mobilità**” per il raggiungimento di luoghi ed attività del territorio e delle città?

- attenzione alle **connessioni con il territorio per una migliore accessibilità**;
- nuove **regole di accesso agli spazi più congestionati**;
- provvedimenti per la **moderazione e sicurezza del traffico negli ambiti residenziali**;
- organizzazione, coordinamento e flessibilizzazione dei servizi**;
- maggior coordinamento tra gli Enti locali e le associazioni **di volontariato per una più efficace disponibilità di servizi**;
- predisposizione di un accordo per la messa a disposizione delle associazioni di volontariato di **minibus dismessi dalle aziende di trasporto pubblico**.





## Grazie per l'attenzione

Assessorato Mobilità e Trasporti  
Viale Aldo Moro, 30 – 40127 Bologna  
Tel. 051 5273836-3837  
[assmobilita@regione.emilia-romagna.it](mailto:assmobilita@regione.emilia-romagna.it)

