

# Le organizzazioni di volontariato in Emilia Romagna

Rilevazione al 31/12/2008



Assessorato alla Promozione delle politiche sociali e di integrazione per l'immigrazione.  
Volontariato, associazionismo e terzo settore



È	Premessa	4
È	Campo d'indagine iniziale	5
È	Struttura delle organizzazioni rispondenti	6
È	Risorse umane	11
È	Gestione economico finanziaria – Entrate	18
È	Gestione economico finanziaria – Uscite	24
È	Risorse strumentali	29
È	Attività	30

A cura di:

Servizio Programmazione e sviluppo del sistema dei servizi sociali. Promozione sociale, terzo settore, servizio civile.

Coordinamento progetto: Mario Ansaloni.

Gestione rilevazione: Giulio Dall'Orso.

Elaborazioni statistiche e layout: Mario Ansaloni, Giulio Dall'Orso, Silvia Squarzanti.

Coordinamento informatico: Pierluigi Brina.

La pubblicazione è scaricabile dal sito

[http://www.emiliaromagnasociale.it/wcm/emiliaromagnasociale/home/sips/Org\\_Volontariato/pubblicazioni\\_Volontariato.htm](http://www.emiliaromagnasociale.it/wcm/emiliaromagnasociale/home/sips/Org_Volontariato/pubblicazioni_Volontariato.htm)

ovvero può essere richiesta al n. 051/5277530 o tramite e-mail: [ssquarzanti@regione.emilia-romagna.it](mailto:ssquarzanti@regione.emilia-romagna.it)

## 1. Premessa

La Regione Emilia-Romagna, in considerazione della rilevanza assunta dai soggetti del terzo settore nella programmazione e nella gestione dei servizi sociali, ha in corso la realizzazione di un sistema informativo per il terzo settore, denominato "TeSeO", che si propone di integrare la gestione dei registri delle organizzazioni di volontariato e delle associazioni di promozione sociale e dell'albo delle cooperative sociali con le informazioni provenienti dalle rilevazioni sia statistiche, sia di verifica che periodicamente vengono attivate relativamente alla natura dei soggetti interessati e alle loro attività.

L'obiettivo è di ampliare la gamma di informazioni attualmente disponibili, migliorarne la qualità e razionalizzare la modalità di gestione, fra Regione e Province, dei registri e dell'albo su richiamati.

La realizzazione operativa del progetto è attuata in diretta collaborazione con le Province in considerazione del loro ruolo di gestori di albo e registri e di gestori del Sistema informativo delle politiche sociali.

Rientra in tale contesto la rilevazione effettuata sulle organizzazioni di volontariato iscritte nei registri di cui alla L.R. 21 febbraio 2005, n. 12 al 31/12/2008, anche in attuazione di quanto disposto dalla deliberazione della Giunta regionale n. 109 del 01/02/2010.

I dati contenuti nella scheda di rilevazione somministrata alle organizzazioni interessate sono stati rilasciati in forma obbligatoria ai sensi della su richiamata L.R. n. 12/2005 e della DGR n. 139/2006 (Allegato, punti 5c e 6c) e D.P.R. n. 445/2000.

La rilevazione ha avuto inizio nel maggio 2009 e si è conclusa nel settembre 2010.

Il presente rapporto presenta i dati di tale rilevazione, gestita in forma congiunta tra Regione e Province e la collaborazione dei Centri di servizio per il volontariato quali supporti operativi per le organizzazioni per la compilazione delle schede di rilevazione soprattutto su base informatica.

I dati oggetto del presente rapporto sono rilevati alla situazione rilevata al 31/12/2008 e sono riportati in forma aggregata, evitando il più possibile considerazioni che non fossero strettamente legate al dato rilevato.

La redazione del rapporto è stata curata direttamente dal Servizio Programmazione e sviluppo del sistema dei servizi sociali. Promozione sociale, terzo settore, servizio civile della Regione Emilia-Romagna.

## 2. Campo d'indagine iniziale

Le organizzazioni di volontariato interessate alla rilevazione, e dunque iscritte al 31/12/2008, sono state complessivamente 2.874, di cui 42 iscritte nel registro regionale e 2.832 nei rispettivi registri provinciali.

In quanto alla distribuzione territoriale, il numero maggiore di organizzazioni rilevate, 572 pari al 19,90% del totale, hanno sede legale nel territorio della provincia di Bologna, mentre l'incidenza più bassa si riscontra per le Organizzazioni del riminese con una presenza di 195 organizzazioni, pari al 6,78% del totale.

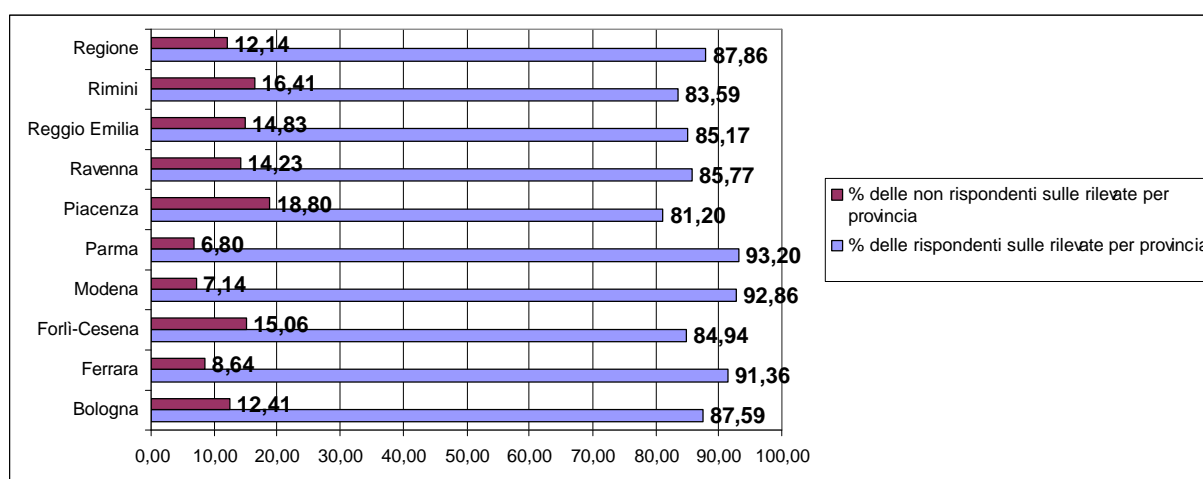
Il tasso medio di risposta alla rilevazione è stato dell'87,86%, pari a 2.525 organizzazioni. Tale tasso risulta più marcato per la provincia di Parma (93,20%), mentre la provincia di Piacenza presenta l'incidenza minore (83,59%).

Pertanto le organizzazioni che non hanno risposto alla rilevazione sono 349, corrispondenti ad una incidenza media del 12,14%.

**Tavola 1 - Organizzazioni di volontariato per provincia oggetto della rilevazione**

Provincia	OdV interessate alla rilevazione	% sul totale delle rilevate	OdV che hanno risposto	% delle rispondenti sulle rilevate per provincia	OdV che non hanno risposto	% delle non rispondenti sulle rilevate per provincia
Bologna	572	19,90	501	87,59	71	12,41
Ferrara	243	8,46	222	91,36	21	8,64
Forlì-Cesena	332	11,55	282	84,94	50	15,06
Modena	364	12,67	338	92,86	26	7,14
Parma	397	13,81	370	93,20	27	6,80
Piacenza	234	8,14	190	81,20	44	18,80
Ravenna	274	9,53	235	85,77	39	14,23
Reggio Emilia	263	9,15	224	85,17	39	14,83
Rimini	195	6,78	163	83,59	32	16,41
Regione	2.874	100,00	2.525	87,86	349	12,14

**Tavola 2 - Percentuali organizzazioni di volontariato rispondenti e non per provincia**



### 3. Struttura delle organizzazioni rispondenti

La maggior parte delle 2.525 organizzazioni rispondenti alla rilevazione sono state costituite dopo il 1991, anno di entrata in vigore della L. 266/1991. Di queste 977 (38,89%) sono state costituite dal 1992 al 2001 e 818 (32,40%) dal 2002 al 2008, anno di riferimento della rilevazione.

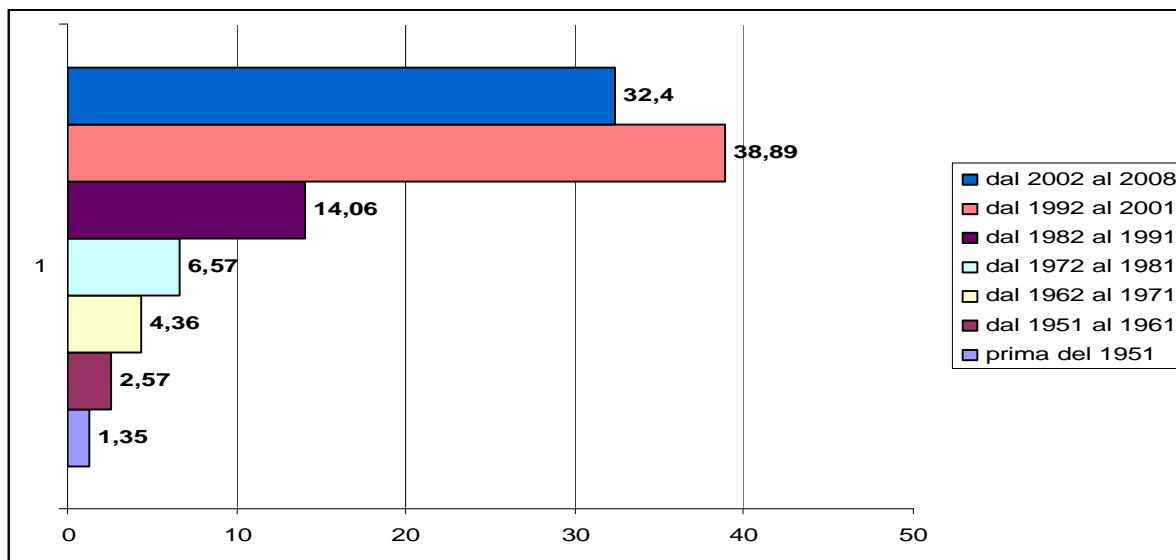
Le organizzazioni costituite fino al 1991 rappresentano complessivamente il 28,71% del totale con una incidenza maggiore riferita al decennio 1982-1991.

34 (1,35%) sono le organizzazioni censite costituite prima del 1951.

**Tavola 3 - Organizzazioni rispondenti per anno di costituzione**

Provincia	prima del 1951	dal 1951 al 1961	dal 1962 al 1971	dal 1972 al 1981	dal 1982 al 1991	dal 1992 al 2001	dal 2002 al 2008	Totale
Bologna	4	5	5	22	59	208	198	501
Ferrara	1	0	17	18	27	83	76	222
Forlì-Cesena	7	2	4	20	38	118	93	282
Modena	3	14	23	33	56	118	91	338
Parma	10	14	33	25	50	136	102	370
Piacenza	3	16	13	10	34	53	61	190
Ravenna	2	10	7	12	36	102	66	235
Reggio Emilia	3	3	6	18	38	98	58	224
Rimini	1	1	2	8	17	61	73	163
Regione	34	65	110	166	355	977	818	2.525

**Tavola 4 – Percentuali organizzazioni rispondenti per anno di costituzione**

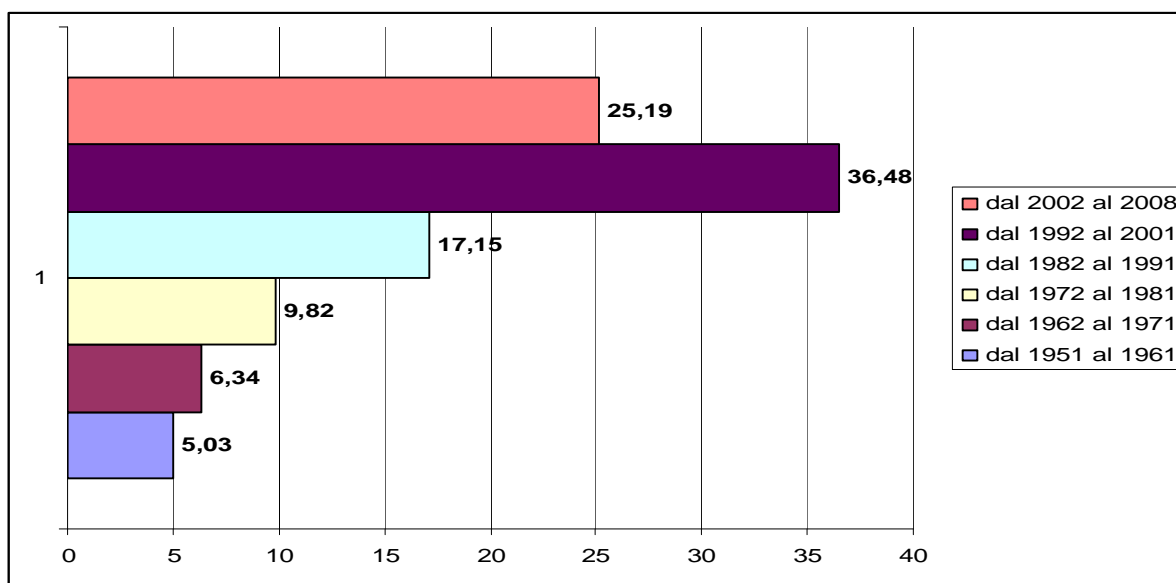


Per quanto riguarda invece l'anno d'inizio attività, è il periodo 1992-2008 che vede l'attivazione del maggior numero delle organizzazioni censite per complessivi 1.557 soggetti, corrispondenti al 61,67% del totale. Sono 231 le organizzazioni che hanno iniziato la propria attività ancor prima di provvedere alla costituzione formale. Di queste, il maggior numero è riferito a quelle che si sono costituite nel 1992.

**Tavola 5 - Organizzazioni rispondenti per anno d'inizio attività**

Provincia	dal 1951 al 1961	dal 1962 al 1971	dal 1972 al 1981	dal 1982 al 1991	dal 1992 al 2001	dal 2002 al 2008	Totale
Bologna	24	21	47	74	200	135	501
Ferrara	3	24	30	25	78	62	222
Forlì-Cesena	9	9	28	42	114	80	282
Modena	17	22	37	76	113	73	338
Parma	25	49	33	66	116	81	370
Piacenza	20	16	18	41	45	50	190
Ravenna	17	8	20	41	90	59	235
Reggio Emilia	9	8	25	44	98	40	224
Rimini	3	3	10	24	67	56	163
Regione	127	160	248	433	921	636	2.525

**Tavola 6 – Percentuali organizzazioni rispondenti per anno d'inizio attività**



## E Struttura delle organizzazioni rispondenti

Delle 2.525 organizzazioni rispondenti alla rilevazione ben 2.160 (85,54%) sono costituite come associazioni di diritto privato prive di personalità giuridica, mentre 281 (11,13%) sono quelle, invece, dotate di personalità giuridica.

Appena 3 (0,12%) sono le organizzazioni censite costituite come fondazioni, mentre 81 (3,21%) dichiarano di avere altra forma giuridica diversa rispetto alle precedenti.

**Tavola 7 - Organizzazioni rispondenti per forma giuridica**

Provincia	Associazione di diritto privato con personalità giuridica	% per riga	Associazione di diritto privato priva di personalità giuridica	% per riga	Fondazione	% per riga	Altra forma	% per riga	Totale
Bologna	45	8,98	446	89,02	2	0,40	8	1,60	501
Ferrara	16	7,21	199	89,64	0	0,00	7	3,15	222
Forlì-Cesena	11	3,90	269	95,39	0	0,00	2	0,71	282
Modena	55	16,27	266	78,70	0	0,00	17	5,03	338
Parma	60	16,22	299	80,81	1	0,27	10	2,70	370
Piacenza	16	8,42	169	88,95	0	0,00	5	2,63	190
Ravenna	33	14,04	191	81,28	0	0,00	11	4,68	235
Reggio Emilia	33	14,73	180	80,36	0	0,00	11	4,91	224
Rimini	12	7,36	141	86,50	0	0,00	10	6,13	163
Regione	281	11,13	2.160	85,54	3	0,12	81	3,21	2.525

Le organizzazioni censite che hanno sedi operative periferiche o distaccate con lo stesso codice fiscale sono 294, mentre sono 78 quelle che costituiscono organizzazione più ampia di altre associazioni di volontariato e 1.188 quelle che fanno parte di una organizzazione più ampia con analoghi obiettivi o finalità di intervento.

**Tavola 8 - Organizzazioni rispondenti per assetto organizzativo istituzionale**

Provincia	OdV con sedi operative periferiche o distaccate con lo stesso codice fiscale	OdV che costituiscono organizzazione più ampia di altre associazioni di volontariato	OdV che fanno parte di una organizzazione più ampia con analoghi obiettivi o finalità di intervento
Bologna	70	22	195
Ferrara	29	7	103
Forlì-Cesena	25	6	107
Modena	47	12	175
Parma	44	11	205
Piacenza	16	4	107
Ravenna	30	8	107
Reggio Emilia	20	4	120
Rimini	13	4	69
Regione	294	78	1.188



Sono 212 le organizzazioni che dichiarano di avere attiva una posizione di partita IVA.

Per tali organizzazioni sarà verificato se:

- 1) la partita IVA è inattiva, nel qual caso si ricorda che il sodalizio è in ogni caso tenuto ad espletare tutti gli adempimenti connessi e che dalla semplice titolarità della partita iva consegue la perdita della qualifica di organizzazione non lucrativa di utilità sociale ai sensi dell'art. 30 del D.L. 158 del 29.11.2008 (c.d. decreto anti-crisi) convertito in legge 28 gennaio 2009 n. 2;
- 2) la partita IVA è stata aperta esclusivamente per gli acquisti intracomunitari;
- 3) la partita IVA è attiva e viene utilizzata esclusivamente per fatturare servizi a pubbliche amministrazione per servizi convenzionati. In questo caso si ricorda che, ai sensi del D.M. 25/05/2005 "Non rientrano, comunque, tra i proventi delle attività commerciali e produttive marginali quelli derivanti da convenzioni". Va però doverosamente evidenziato come, nel caso di rapporti convenzionali tra pubbliche amministrazioni e organizzazioni di volontariato, la rendicontazione da parte di queste ultime avvenga tramite emissione di fattura, dovendo, la transazione economica derivante dalla convenzioni, riguardare esclusivamente il rimborso delle spese sostenute dalle organizzazioni nello svolgimento delle attività convenzionate;
- 4) la partita IVA è attiva e viene utilizzata anche per acquisti e per l'emissione di fatture relative a prestazioni diverse da quelle di cui al punto 3). In questo caso si ricorda che la titolarità della partita iva è indice di svolgimento di attività commerciale abituale (dpr 633/72 art 1 e 5). Ne consegue la perdita della qualifica di organizzazione non lucrativa di utilità sociale ai sensi dell'art. 30 del D.L. 158 del 29.11.2008 (c.d. decreto anti-crisi) convertito in legge 28 gennaio 2009 n. 2 e la cancellazione dai registri delle organizzazioni di volontariato di cui alla L.R. n. 12/2005.

**Tavola 9 - Organizzazioni rispondenti con partita iva**

Provincia	OdV con partita iva
Bologna	36
Ferrara	17
Forlì-Cesena	16
Modena	30
Parma	40
Piacenza	21
Ravenna	20
Reggio Emilia	22
Rimini	10
Regione	212

Delle organizzazioni censite 1.200 dichiarano che al 31/12/2008 avevano accordi scritti (intese, patti, convenzioni, ecc.), con altre istituzioni pubbliche o private.

Di tali organizzazioni 473 avevano convenzioni attive con enti locali per gestione di servizi e 641 avevano stipulato convenzioni che prevedono rimborso spese per attività o prestazioni.

Gli accordi scritti con altre istituzioni pubbliche o private sottoscritti alla data di rilevazione sono complessivamente 3.641.

La maggior incidenza è data dai rapporti con i Comuni (756). Seguono le Aziende sanitarie locali (368) e le Province (140). Per quanto riguarda le istituzioni private spiccano i rapporti con altre organizzazioni di volontariato (137).

La minore incidenza è data dai rapporti con ASP (49), Associazioni non di volontariato (42) e con le cooperative non sociali (28).

Tavola 10 - Organizzazioni rispondenti con convenzioni con enti pubblici

Provincia	n. OdV	Convenzioni attive con enti locali per gestione di servizi	Convenzioni che prevedono rimborso spese per attività o prestazioni
Bologna	237	81	121
Ferrara	111	41	55
Forlì-Cesena	121	48	69
Modena	200	87	102
Parma	156	61	86
Piacenza	78	34	45
Ravenna	111	52	67
Reggio Emilia	127	49	64
Rimini	59	20	32
Regione	1.200	473	641

Tavola 11 - Organizzazioni rispondenti con accordi scritti con altre istituzioni pubbliche o private

Provincia	n. accordi	Regioni	Province	Comuni	AUSL	Altre Istit. pubbl.	ASP	Fondazioni	Ass. non di volont.	OdV	Enti religiosi	Coord. e/o consulte	Cooperative sociali	Cooperative (altre)	Scuole	Università	Altre imprese priv.
Bologna	764	24	24	142	57	19	12	19	6	27	8	23	16	2	9	21	14
Ferrara	420	5	13	69	33	12	8	5	5	19	4	7	12	3	6	6	1
Forlì-Cesena	316	8	29	76	35	15	2	7	2	10	7	7	6	1	5	9	11
Modena	520	4	13	138	81	11	2	15	6	19	10	10	9	3	10	11	9
Parma	577	8	23	101	53	12	7	13	6	20	11	8	8	6	11	13	9
Piacenza	226	3	11	48	23	3	1	4	2	7	3	4	2	0	4	2	3
Ravenna	303	5	13	76	27	8	10	5	6	17	6	8	10	5	6	2	6
Reggio Emilia	343	5	5	74	45	8	6	5	8	14	1	4	7	8	7	5	7
Rimini	172	2	9	32	14	2	1	3	1	4	2	8	1	0	2	0	2
Regione	3.641	64	140	756	368	90	49	76	42	137	52	79	71	28	60	69	62

#### 4. Risorse umane

Il numero complessivo dei soci persone fisiche iscritti alle 2.525 organizzazioni rispondenti alla rilevazione è di 646.520 unità, pari al 14,90 % del totale della popolazione residente al 31/12/2008 nel territorio regionale.

Il numero totale dei soci persone fisiche è composto da 358.084 maschi, pari al 55,39 % del totale, e 288.436 femmine, pari al 44,61%.

La provincia che presenta il maggior divario tra i soci maschi e i soci femmina è quella di Rimini con il 22,45 % a favore dei primi, mentre è la provincia di Modena quella che, invece, presenta il minor divario (5,82%).

L'incidenza maggiore è data dalla provincia di Parma con 193.067 soci pari al 29,86% del totale, mentre quella più bassa è data dalla provincia di Rimini con 19.685 soci, pari al 3,04%.

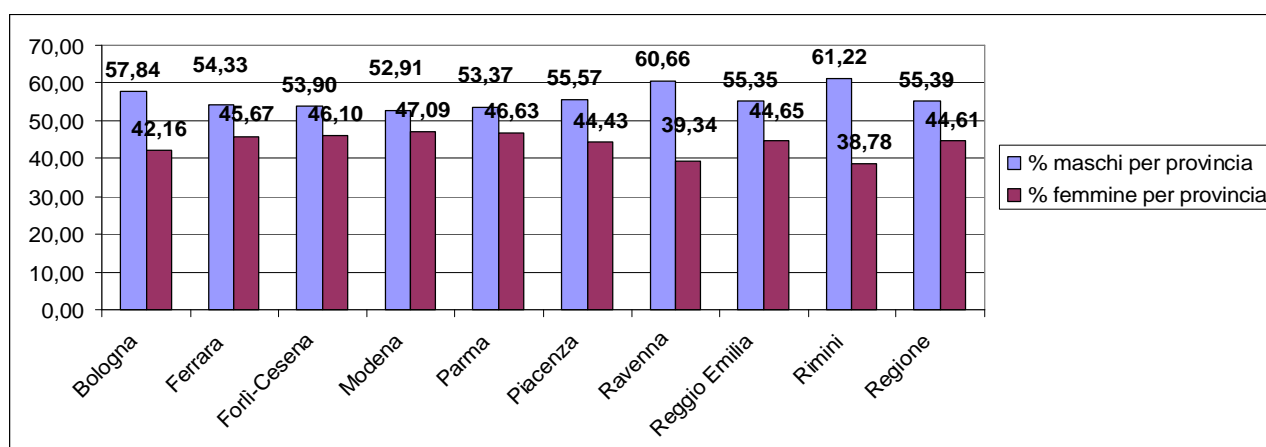
La media maggiore di soci aderenti per organizzazione rispondente è data dalla provincia di Parma con 522 soci per singola organizzazione, mentre la media più bassa è riferita alla provincia di Rimini con 121 soci per singola organizzazione.

Per quanto riguarda invece i soci persone giuridiche, si rileva che sono complessivamente 2.900 le organizzazioni che aderiscono come soci alle 78 organizzazioni che costituiscono organizzazione più ampia di altre associazioni di volontariato.

**Tavola 12 - Soci persone fisiche aderenti alle organizzazioni rispondenti**

Provincia	Soci persone fisiche maschi	% maschi per provincia	Soci persone fisiche donne	% femmine per provincia	Totale soci persone fisiche	% sul totale	Media soci per OdV rispondente	Popolazione residente al 31/12/2008	% soci persone fisiche su popolazione residente
Bologna	80.683	57,84	58.814	42,16	139.497	21,58	278	976.170	14,29
Ferrara	19.148	54,33	16.093	45,67	35.241	5,45	159	357.979	9,84
Forlì-Cesena	26.577	53,90	22.734	46,10	49.311	7,63	175	388.019	12,71
Modena	45.787	52,91	40.747	47,09	86.534	13,38	257	688.286	12,57
Parma	103.044	53,37	90.023	46,63	193.067	29,86	522	433.096	44,58
Piacenza	17.901	55,57	14.314	44,43	32.215	4,98	168	285.804	11,27
Ravenna	29.011	60,66	18.815	39,34	47.826	7,40	204	385.729	12,40
Reggio Emilia	23.881	55,35	19.263	44,65	43.144	6,67	193	519.480	8,31
Rimini	12.052	61,22	7.633	38,78	19.685	3,04	121	303.270	6,49
Regione	358.084	55,39	288.436	44,61	646.520	100,00	256	4.337.833	14,90

**Tavola 13 - Percentuali soci persone fisiche aderenti alle organizzazioni rispondenti**



**Tavola 14 - Soci persone giuridiche aderenti alle organizzazioni rispondenti**

Provincia	OdV che costituiscono organizzazione più ampia di altre associazioni di volontariato	OdV aderenti alle organizzazioni che costituiscono organizzazione più ampia di altre associazioni di volontariato
Bologna	22	927
Ferrara	7	228
Forli-Cesena	6	234
Modena	12	384
Parma	11	284
Piacenza	4	111
Ravenna	8	424
Reggio Emilia	4	169
Rimini	4	139
Regione	78	2.900

Dei 646.520 soci iscritti alle organizzazioni di volontariato rispondenti, 105.818 sono volontari attivi in quanto prestano la loro opera con regolarità programmata, mentre 43.771 sono volontari saltuari in quanto prestano la loro opera saltuariamente senza regolarità programmata.

A livello regionale i soci volontari attivi rappresentano il 16,37% del totale dei soci iscritti, mentre i soci volontari saltuari il 6,77%.

Per quanto riguarda i soci volontari attivi la maggiore incidenza è data dalla provincia di Piacenza (30,19%), mentre quella minore è data dalla provincia di Parma (6,76%).

Per quanto riguarda invece i soci volontari saltuari la maggiore incidenza è data dalla provincia di Forli-Cesena (17,11%), mentre quella minore è data dalla provincia di Reggio Emilia (4,34%).

Il numero totale dei soci volontari attivi è composto da 59.820 maschi, pari al 56,53% del totale, e 45.998 femmine, pari al 43,47%, mentre il numero dei soci saltuari è composto da 24.179 maschi, pari al 55,24% del totale, e 19.592 femmine, pari al 44,76%.

La provincia che presenta il maggior divario tra i soci volontari attivi maschi e i soci volontari attivi femmina è quella di Parma con il 18,69 % a favore dei primi, mentre è la provincia di Modena quella che, invece, presenta il minor divario (7,77%).

**Tavola 15 - Soci volontari attivi aderenti alle organizzazioni rispondenti**

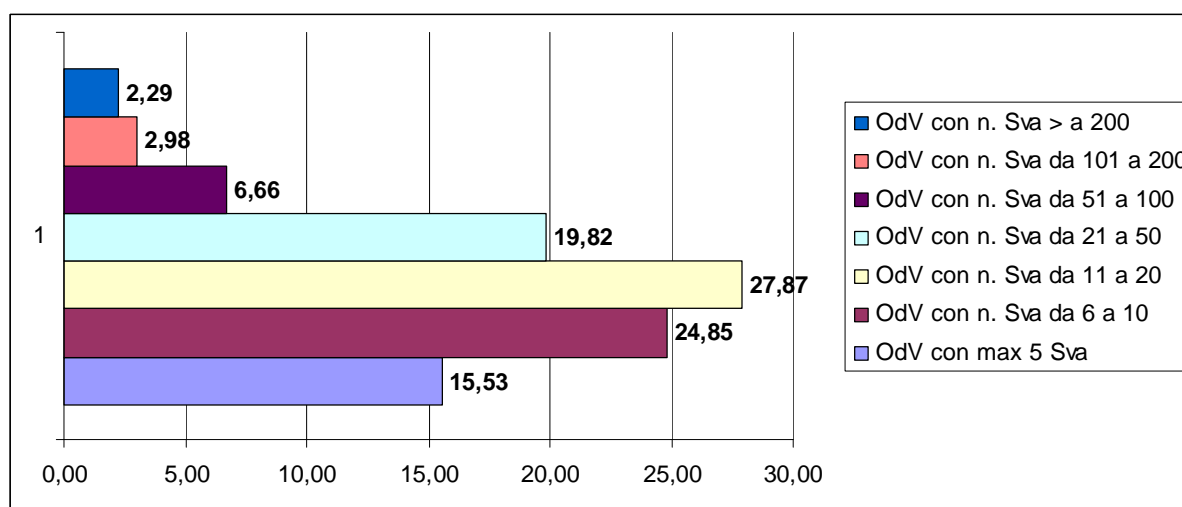
Provincia	Soci volontari attivi maschi	% per provincia	% sul totale maschi	% sul numero dei soci volontari maschi	Soci volontari attivi femmine	% per provincia	% sul totale femmine	% sul numero dei soci volontari femmine	Soci volontari attivi totale	% sul totale dei soci volontari
Bologna	22.679	56,34	37,91	28,11	17.572	43,66	38,20	29,88	40.251	28,85
Ferrara	3.630	55,09	6,07	18,96	2.959	44,91	6,43	18,39	6.589	18,70
Forli-Cesena	4.136	58,39	6,91	15,56	2.948	41,61	6,41	12,97	7.084	14,37
Modena	5.882	53,88	9,83	12,85	5.034	46,12	10,94	12,35	10.916	12,61
Parma	7.747	59,35	12,95	7,52	5.307	40,65	11,54	5,90	13.054	6,76
Piacenza	5.624	57,83	9,40	31,42	4.101	42,17	8,92	28,65	9.725	30,19
Ravenna	3.366	57,23	5,63	11,60	2.516	42,77	5,47	13,37	5.882	12,30
Reggio Emilia	4.933	54,70	8,25	20,66	4.086	45,30	8,88	21,21	9.019	20,90
Rimini	1.823	55,28	3,05	15,13	1.475	44,72	3,21	19,32	3.298	16,75
Regione	59.820	56,53	100,00	16,71	45.998	43,47	100,00	15,95	105.818	16,37

In relazione al numero di soci volontari attivi, sono le 682 (27,87%) organizzazioni che hanno un numero di volontari che va da 11 a 20 unità che prevalgono, mentre la minore incidenza è data dalle 56 (2,29%) che hanno un numero di volontari che supera le 200 unità.

**Tavola 16 – Organizzazioni rispondenti per numero di soci volontari attivi**

Provincia	OdV con max 5 Sva	OdV con n. Sva da 6 a 10	OdV con n. Sva da 11 a 20	OdV con n. Sva da 21 a 50	OdV con n. Sva da 51 a 100	OdV con n. Sva da 101 a 200	OdV con n. Sva > a 200	Totale OdV
Bologna	78	135	118	102	31	9	10	483
Ferrara	35	62	59	42	10	3	4	215
Forlì-Cesena	48	65	80	50	18	5	3	269
Modena	33	66	89	85	35	15	5	328
Parma	51	103	123	50	14	16	10	367
Piacenza	26	37	48	28	24	10	9	182
Ravenna	40	51	56	59	6	7	5	224
Reggio Emilia	28	46	64	45	22	7	8	220
Rimini	41	43	45	24	3	1	2	159
Regione	380	608	682	485	163	73	56	2.447

**Tavola 17 – Percentuali organizzazioni rispondenti per numero di soci volontari attivi**



La provincia che presenta il maggior divario tra i soci volontari saltuari maschi e i soci volontari saltuari femmine è quella di Rimini con il 34,02%.

Le province di Piacenza e Ravenna presentano un divario a favore dei soci volontari saltuari femmine rispettivamente del 3,28% e del 0,14%.

La rilevazione mette pertanto in evidenza che ben 496.931 soci iscritti nelle organizzazioni di volontariato rispondenti, pari al 76,86% del totale, non prestano alcuna opera di volontariato.

Purtroppo nessun dato è qui possibile presentare per quanto riguarda il numero dei volontari attivi suddivisi per la classe d'età, il titolo di studio e la condizione professionale. Ciò per una carenza di apprezzabilità dei dati, in quanto delle 2.525 organizzazioni rispondenti alla rilevazione ben 623 non hanno fornito tali dati poiché rivestivano carattere meramente statistico e non dichiarativo.

**Tavola 18 - Soci volontari saltuari aderenti alle organizzazioni rispondenti**

Provincia	Soci volontari saltuari maschi	% per provincia	% sul totale maschi	% sul numero dei soci volontari maschi	Soci volontari saltuari femmine	% per provincia	% sul totale femmine	% sul numero dei soci volontari femmine	Soci volontari saltuari totale	% sul totale dei soci volontari
Bologna	3.549	53,50	14,68	4,40	3.085	46,50	15,75	5,25	6.634	4,76
Ferrara	1.495	53,00	6,18	7,81	1.326	47,00	6,77	8,24	2.821	8,00
Forli-Cesena	5.134	60,86	21,23	19,32	3.302	39,14	16,85	14,52	8.436	17,11
Modena	3.715	56,26	15,36	8,11	2.888	43,74	14,74	7,09	6.603	7,63
Parma	5.480	51,49	22,66	5,32	5.163	48,51	26,35	5,74	10.643	5,51
Piacenza	1.137	48,36	4,70	6,35	1.214	51,64	6,20	8,48	2.351	7,30
Ravenna	1.087	49,93	4,50	3,75	1.090	50,07	5,56	5,79	2.177	4,55
Reggio Emilia	1.085	57,96	4,49	4,54	787	42,04	4,02	4,09	1.872	4,34
Rimini	1.497	67,01	6,19	12,42	737	32,99	3,76	9,66	2.234	11,35
Regione	24.179	55,24	100,00	6,75	19.592	44,76	100,00	6,79	43.771	6,77

Anche i volontari occasionali non soci, cioè coloro che prestano la loro opera occasionalmente senza essere soci dell'organizzazione, sono stati oggetto della rilevazione, così come pure i volontari del servizio civile.

A livello regionale i primi risultano essere 12.948, con una maggior presenza nelle organizzazioni di Bologna, mentre i secondi 413, con Modena che presenta la maggiore incidenza.

**Tavola 19 - Volontari occasionali non soci e volontari del servizio civile operanti nelle organizzazioni rispondenti**

Provincia	Volontari occasionali non soci maschi	Volontari occasionali non soci femmine	Volontari occasionali non soci totale	Volontari del servizio civile maschi	Volontari del servizio civile femmine	Volontari del servizio civile totale
Bologna	1.511	2.298	3.809	23	44	67
Ferrara	618	636	1.254	18	24	42
Forli-Cesena	393	494	887	21	20	41
Modena	997	1.509	2.506	37	48	85
Parma	916	961	1.877	33	37	70
Piacenza	282	390	672	13	16	29
Ravenna	253	279	532	14	15	29
Reggio Emilia	253	374	627	11	19	30
Rimini	363	421	784	1	19	20
Regione	5.586	7.362	12.948	171	242	413

Delle 2.525 organizzazioni rispondenti alla rilevazione 2.056 (l' 81,43%) hanno provveduto, ai sensi dell'art. 4 della L. n. 266/1991, a stipulare regolare polizza assicurativa a copertura dei propri soci volontari contro gli infortuni e le malattie connessi allo svolgimento dell'attività svolta, nonché per la responsabilità civile verso i terzi. Di queste, 1.163 hanno assicurato esclusivamente i soci volontari attivi.

**Tavola 20 - Organizzazioni rispondenti che hanno assolto agli obblighi assicurativi di cui all'art. 4 della L. n. 266/1991**

Provincia	OdV che hanno assicurato tutti i volontari	OdV che hanno assicurato i soli volontari attivi	OdV che non hanno ancora assicurato alcun volontario	Totale
Bologna	155	243	103	501
Ferrara	74	109	39	222
Forlì-Cesena	86	142	53	281
Modena	147	138	52	337
Parma	130	171	69	370
Piacenza	63	77	52	192
Ravenna	70	133	32	235
Reggio Emilia	122	80	22	224
Rimini	46	70	47	163
Regione	893	1.163	469	2.525

Delle 2.056 organizzazioni che hanno ottemperato agli obblighi assicurativi, 1.336 (il 64,98%) dispongono del registro dei soci volontari coperti da assicurazione, numerato progressivamente in ogni pagina e bollato in ogni foglio. Le rimanenti 720 (il 35,02%) organizzazioni risultano inadempienti.

**Tavola 21 - Organizzazioni rispondenti che dispongono del registro dei soci volontari assicurati**

Provincia	OdV che dispongono di un libro vidimato degli aderenti volontari attivi assicurati	OdV che non dispongono di un libro vidimato degli aderenti volontari attivi assicurati
Bologna	270	128
Ferrara	95	88
Forlì-Cesena	151	77
Modena	176	109
Parma	190	111
Piacenza	89	51
Ravenna	133	70
Reggio Emilia	152	50
Rimini	80	36
Regione	1.336	720

Delle 2.525 organizzazioni rispondenti alla rilevazione 498 (il 19,72%) sono quelle che hanno personale retribuito che, complessivamente è costituito da 4.091 unità.

Nella rilevazione sono stati considerati:

- i dipendenti con contratto di lavoro a tempo determinato, indeterminato e part-time;
- i collaboratori che prestano la loro opera a progetto, con contratto di collaborazione coordinata e continuativa o occasionale (L. 14/2/2003 n. 30 e successive modificazioni e integrazioni);
- i prestatori d'opera occasionali o titolari di Partita IVA.

A livello regionale sono 648 i dipendenti a tempo pieno con contratto di lavoro a tempo determinato o indeterminato, mentre sono 436 quelli con contratto part-time.

L'incidenza maggiore è data dalla provincia di Modena sia per i primi, sia per i secondi, rispettivamente con 132 (20,37%) e 78 (17,89%) dipendenti.

Sempre a livello regionale sono 936 invece i collaboratori a contratto e 2.071 i prestatori d'opera occasionale.

In questi casi l'incidenza maggiore è data dalla provincia di Bologna, con 205 (21,90%) collaboratori a contratto e 427 (20,62%) prestatori d'opera.

Pare importante evidenziare che per tutte le categorie di personale retribuito il numero delle femmine è maggiore di quello dei maschi rispettivamente del 20,06% per i dipendenti a tempo pieno, 68,81 per i dipendenti part-time, 32,26% per i collaboratori a contratto e, infine, del 11,83 per i prestatori d'opera.

**Tavola 22 - Dipendenti e collaboratori retribuiti delle organizzazioni rispondenti**

Provincia	Odv	% sul totale OdV	Dipendenti a tempo pieno maschi	Dipendenti a tempo pieno femmine	Dipendenti a tempo pieno totale	% sul totale dipendenti a tempo pieno	Dipendenti part-time maschi	Dipendenti part-time femmine	Dipendenti part-time totale	% sul totale dipendenti part-time	Collaboratori a contratto maschi	Collaboratori a contratto femmine	Collaboratori a contratto totale	% sul totale collaboratori a contratto	Prestatori d'opera occasionali maschi	Prestatori d'opera occasionali femmine	Prestatori d'opera occasionali totale	% sul totale prestatori d'opera occas.
Bologna	91	18,27	41	46	87	13,43	9	51	60	13,76	77	128	205	21,90	180	247	427	20,62
Ferrara	33	6,63	21	74	95	14,66	11	32	43	9,86	11	33	44	4,70	81	140	221	10,67
Forli-Cesena	66	13,25	17	25	42	6,48	7	32	39	8,94	18	42	60	6,41	131	170	301	14,53
Modena	81	16,27	48	84	132	20,37	13	65	78	17,89	61	120	181	19,34	163	204	367	17,72
Parma	61	12,25	46	44	90	13,89	7	62	69	15,83	64	105	169	18,06	70	87	157	7,58
Piacenza	28	5,62	8	17	25	3,86	5	22	27	6,19	28	66	94	10,04	109	84	193	9,32
Ravenna	55	11,04	27	46	73	11,27	6	33	39	8,94	11	36	47	5,02	116	135	251	12,12
Reggio Emilia	47	9,44	45	44	89	13,73	7	31	38	8,72	28	52	80	8,55	43	61	104	5,02
Rimini	36	7,23	6	9	15	2,31	3	40	43	9,86	19	37	56	5,98	20	30	50	2,41
Regione	498	100,00	259	389	648	100,00	68	368	436	100,00	317	619	936	100,00	913	1.158	2.071	100,00



A livello regionale le complessive 4.091 unità di personale retribuito sono per il 39,99% impiegate in attività necessarie al regolare funzionamento dell'organizzazione e per il 60,01% in attività necessarie per qualificare e specializzare l'attività svolta.

**Tavola 23 - Impiego dei collaboratori da parte delle organizzazioni rispondenti**

Provincia	Collaboratori impiegati in attività necessarie al regolare funzionamento dell'OdV	% per provincia	Collaboratori impiegati in attività necessarie per qualificare e specializzare l'attività svolta	% per provincia	Totale collaboratori
Bologna	226	29,01	553	70,99	779
Ferrara	238	59,06	165	40,94	403
Forlì-Cesena	144	32,58	298	67,42	442
Modena	224	29,55	534	70,45	758
Parma	244	50,31	241	49,69	485
Piacenza	137	40,41	202	59,59	339
Ravenna	118	28,78	292	71,22	410
Reggio Emilia	212	68,17	99	31,83	311
Rimini	93	56,71	71	43,29	164
Regione	1.636	39,99	2.455	60,01	4.091

I presidenti delle organizzazioni rispondenti sono 1.756 maschi e 763 femmine. Di questi, a livello regionale, gli ultra 50enni (cosiddetti senior) rappresentano ben il 72,77%. 18 presidenti superano gli 85 anni, mentre solo 7 hanno un'età inferiore ai 25 anni.

**Tavola 24 – Presidenti delle organizzazioni rispondenti suddivisi per sesso e fascia d'età**

Provincia	Presidenti OdV		Età					Totale
	Maschi	Femmine	superiore ad 80 anni	da 65 a 79 anni	da 50 a 64 anni	da 35 a 49 anni	inferiore a 35 anni	
Bologna	339	160	14	149	223	89	24	499
Ferrara	161	61	4	60	97	49	12	222
Forlì-Cesena	203	77	5	70	114	78	13	280
Modena	236	100	9	90	151	73	13	336
Parma	254	116	16	86	152	99	17	370
Piacenza	135	56	4	46	78	55	8	191
Ravenna	157	78	5	78	94	53	5	235
Reggio Emilia	161	62	7	49	114	49	4	223
Rimini	110	53	6	40	72	40	5	163
Regione	1.756	763	70	668	1.095	585	101	2.519

**5. Gestione economico finanziaria - Entrate**

Delle 2.525 organizzazioni rispondenti alla rilevazione 1.940 dichiarano che utilizzano una contabilità per cassa e 544 per competenza. 41 organizzazioni non danno nessuna indicazione non avendo avuto, nel corso del 2008, nessun movimento economico apprezzabile.

Le voci di entrata registrate nel bilancio o nel rendiconto economico delle organizzazioni rispondenti e considerate dalla rilevazione sono identificate sotto due macro categorie.

Entrate/proventi di fonte pubblica, tra cui:

- sussidi e contributi a titolo gratuito da enti/istituzioni pubbliche;
- rimborsi da contratti e/o convenzioni con enti e/o istituzioni pubbliche.

Entrate/proventi/ricavi di fonte privata, tra cui:

- contributi degli aderenti (quote sociali);
- entrate derivanti da attività commerciali e produttive marginali;
- donazioni, offerte, lasciti testamentari e liberalità;
- donazioni relative a campagne di raccolta fondi (fund raising);
- trasferimenti da strutture superiori/inferiori;
- redditi finanziari e patrimoniali;
- altre entrate/proventi di fonte privata non comprese nelle tipologie citate.

A livello regionale le entrate/proventi di fonte pubblica e le entrate/proventi/ricavi di fonte privata risultanti dai bilanci delle organizzazioni rispondenti alla rilevazioni ammontano rispettivamente a circa 89,3 milioni di euro e a circa 122,7 milioni che, su un totale entrate di poco meno di 211,8 milioni, rappresentano il 42,17% e il 57,83%.

L' 82,95% delle entrate/proventi di fonte pubblica è costituito da rimborsi derivati da contratti e/o convenzioni, mentre il rimanente 17,05% è costituito da sussidi e contributi.

La maggiore incidenza sulle entrate/proventi di fonte pubblica è data dalla provincia di Modena con circa 20,4 milioni. Seguono Parma (circa 15,1 milioni) e Bologna (circa 13,9 milioni). L'incidenza minore è data dalla provincia di Piacenza con circa 4,6 milioni di euro.

**Tavola 25 - Totale entrate/proventi di fonte pubblica ed entrate/proventi/ricavi di fonte privata**

Provincia	Totale entrate di fonte pubblica	% per provincia	Totale entrate di fonte privata	% per provincia	Totale pubblico+privato
Bologna	13.925.010	34,73	26.175.500	65,27	40.100.510
Ferrara	9.790.513	62,33	5.917.526	37,67	15.708.039
Forlì-Cesena	6.502.243	43,67	8.387.654	56,33	14.889.897
Modena	20.430.688	46,26	23.731.237	53,74	44.161.925
Parma	15.077.944	42,43	20.459.792	57,57	35.537.736
Piacenza	4.631.189	44,82	5.701.099	55,18	10.332.288
Ravenna	6.597.495	28,04	16.932.386	71,96	23.529.881
Reggio Emilia	9.270.918	48,17	9.973.585	51,83	19.244.503
Rimini	3.094.308	37,34	5.192.152	62,66	8.286.460
Regione	89.320.308	42,17	122.470.931	57,83	211.791.239

**Tavola 26 - Entrate/proventi di fonte pubblica**

Provincia	Sussidi e contributi a titolo gratuito da enti/istituzioni pubbliche	% sul totale per provincia	Rimborsi da contratti e/o convenzioni con enti e/o istituzioni pubbliche	% sul totale per provincia	Totale entrate di fonte pubblica
Bologna	3.300.164	23,70	10.624.846	76,30	13.925.010
Ferrara	1.343.724	13,72	8.446.789	86,28	9.790.513
Forli-Cesena	1.194.360	18,37	5.307.883	81,63	6.502.243
Modena	1.929.748	9,45	18.500.940	90,55	20.430.688
Parma	3.030.835	20,10	12.047.109	79,90	15.077.944
Piacenza	440.118	9,50	4.191.071	90,50	4.631.189
Ravenna	911.827	13,82	5.685.668	86,18	6.597.495
Reggio Emilia	2.360.267	25,46	6.910.651	74,54	9.270.918
Rimini	721.607	23,32	2.372.701	76,68	3.094.308
Regione	15.232.650	17,05	74.087.658	82,95	89.320.308

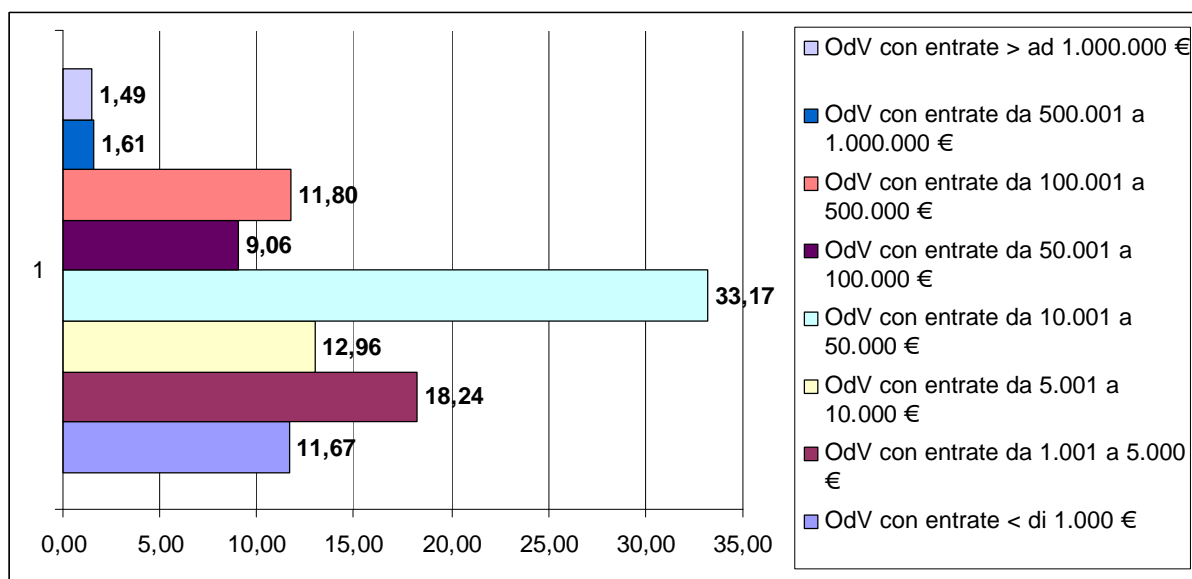
In relazione agli scaglioni di entrate, sono le 824 organizzazioni che hanno entrate che vanno da € 10.001 ad € 50.000 che prevalgono, mentre la minore incidenza è data dalle 37 che hanno entrate che superano il milione di euro.

Da considerare, comunque, che 1.065 (42,87%) delle organizzazioni presentano entrate inferiori o uguali a € 10.000.

**Tavola 27 – Organizzazioni rispondenti per scaglioni di entrate**

Provincia	OdV con entrate < di 1.000 €	OdV con entrate da 1.001 a 5.000 €	OdV con entrate da 5.001 a 10.000 €	OdV con entrate da 10.001 a 50.000 €	OdV con entrate da 50.001 a 100.000 €	OdV con entrate da 100.001 a 500.000 €	OdV con entrate da 500.001 a 1.000.000 €	OdV con entrate > ad 1.000.000 €	Totale OdV
Bologna	58	89	72	165	34	65	7	7	497
Ferrara	41	38	32	71	11	23	2	4	222
Forli-Cesena	24	51	36	100	22	32	3	1	269
Modena	32	48	36	98	53	48	8	8	331
Parma	39	78	40	112	30	51	9	6	365
Piacenza	24	44	27	56	16	15	4	1	187
Ravenna	19	48	33	83	17	26	3	5	234
Reggio Emilia	18	33	23	89	25	22	2	4	216
Rimini	35	24	23	50	17	11	2	1	163
Regione	290	453	322	824	225	293	40	37	2.484

Tavola 28 – Percentuali organizzazioni rispondenti per scaglioni di entrate



Sono le organizzazioni rispondenti che svolgono attività prevalentemente nel settore dello sport finalizzato allo scopo solidaristico che, con poco più di 78 mila euro di media per organizzazione<sup>1</sup>, primeggiano per quanto riguarda le entrate di fonte pubblica. Seguono quelle che svolgono attività prevalentemente nel settore filantropia e promozione del volontariato con poco meno di 60 mila euro di media per organizzazione e quelle che svolgono attività prevalentemente nel settore dell'assistenza sociale con poco più di 52 mila euro di media.

Sono invece le organizzazioni rispondenti che svolgono attività prevalentemente nel settore della ricreazione finalizzata allo scopo solidaristico e quelle che svolgono attività prevalentemente nel settore dello sviluppo economico e della coesione sociale che presentano meno entrate di fonte pubblica, rispettivamente con poco meno di 5 e 6 mila euro di media per organizzazione.

**Tavola 29 - Entrate di fonte pubblica per settore prevalente di attività**

Settore prevalente	Sussidi e contributi a titolo gratuito da enti/istituzioni pubbliche	% sul totale	Rimborsi da contratti e/o convenzioni con enti e/o istituzioni pubbliche	% sul totale	Totale entrate di fonte pubblica	% sul totale	Media entrate per OdV
Cultura, promozione e valorizzazione dei beni culturali	366.235	2,40	1.031.510	1,39	1.397.745	1,56	13.312
Sport finalizzato allo scopo solidaristico	52.177	0,34	1.510.671	2,04	1.562.848	1,75	78.142
Ricreazione finalizzata allo scopo solidaristico	484.208	3,18	259.281	0,35	743.489	0,83	4.924
Istruzione e ricerca	474.298	3,11	861.523	1,16	1.335.821	1,50	16.909
Sanità	3.179.104	20,87	30.882.635	41,68	34.061.739	38,13	47.706
Assistenza sociale	3.557.717	23,36	25.395.052	34,28	28.952.769	32,41	52.356
Protezione civile	761.882	5,00	1.794.860	2,42	2.556.742	2,86	13.971
Ambiente, promozione e valorizzazione beni ambientali	2.430.901	15,96	3.873.580	5,23	6.304.481	7,06	32.497
Sviluppo economico e coesione sociale	35.414	0,23	22.868	0,03	58.282	0,07	5.828
Tutela dei diritti	330.050	2,17	496.606	0,67	826.656	0,93	6.263
Filantropia e promozione del volontariato	1.539.471	10,11	2.289.096	3,09	3.828.567	4,29	59.821
Cooperazione e solidarietà internazionale	1.458.532	9,58	872.944	1,18	2.331.476	2,61	10.998
Altre attività	562.661	3,69	4.797.032	6,47	5.359.693	6,00	49.627
<b>Totali</b>	<b>15.232.650</b>	<b>100,00</b>	<b>74.087.658</b>	<b>100,00</b>	<b>89.320.308</b>	<b>100,00</b>	<b>35.374</b>

Per quanto riguarda le entrate/proventi/ricavi di fonte privata la parte più rilevante è data dalle Donazioni, offerte, lasciti testamentari e liberalità con circa 45,9 milioni di euro (37,52%). Seguono le entrate diverse comprendenti le eventuali entrate derivanti da attività commerciali diverse da quelle di natura marginale con circa 24,1 milioni (19,69%) e le entrate derivanti da attività commerciali e produttive marginali, con circa 18,5 milioni (15,14%).

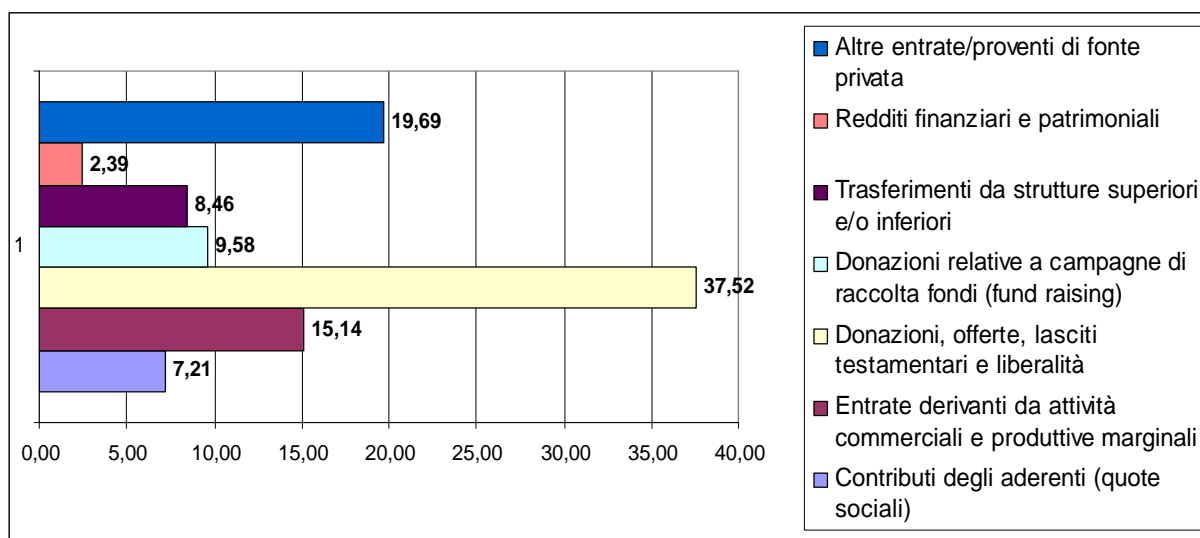
Le minori entrate di fonte privata sono relative ai redditi finanziari e patrimoniale con circa 2,9 milioni (2,39%) e ai contributi degli aderenti (quote sociali) con circa 8,8 milioni (7,21%).

<sup>1</sup> Vedi Tavola 42 per numero organizzazioni per settore prevalente di attività.

**Tavola 30 - Entrate/proventi/ricavi di fonte privata**

Provincia	Contributi degli aderenti (quote sociali)	Entrate derivanti da attività commerciali e produttive marginali	Donazioni, offerte, lasciti testamentari e liberalità	Donazioni relative a campagne di raccolta fondi (fund raising)	Trasferimenti da strutture superiori e/o inferiori	Redditi finanziari e patrimoniali	Altre entrate/proventi di fonte privata	Totale entrate di fonte privata
Bologna	2.058.847	3.144.356	9.086.980	2.082.780	1.505.127	1.089.184	7.208.226	26.175.500
Ferrara	310.188	724.195	2.097.215	1.063.360	193.793	91.672	1.437.103	5.917.526
Forli-Cesena	529.380	1.524.888	3.793.998	849.868	325.849	229.952	1.133.719	8.387.654
Modena	911.560	2.118.360	8.767.840	2.573.245	6.449.148	439.259	2.471.825	23.731.237
Parma	2.356.159	3.352.419	5.340.722	2.290.423	581.904	251.845	6.286.320	20.459.792
Piacenza	1.314.610	491.876	1.537.563	348.097	132.876	160.111	1.715.966	5.701.099
Ravenna	587.791	3.600.768	8.965.906	667.797	190.296	271.562	2.648.266	16.932.386
Reggio Emilia	488.710	3.130.701	3.144.922	1.215.995	770.419	275.277	947.561	9.973.585
Rimini	278.510	451.557	3.215.636	644.216	209.243	122.996	269.994	5.192.152
Regione	8.835.755	18.539.120	45.950.782	11.735.781	10.358.655	2.931.858	24.118.980	122.470.931

**Tavola 31 - Percentuali delle diverse entrate di fonte privata**



Sono le organizzazioni rispondenti che svolgono attività prevalentemente nel settore cooperazione e solidarietà internazionale che, con poco più di 110 mila euro di media procapite, primeggiano per quanto riguarda le entrate di fonte privata. Seguono quelle che svolgono attività diverse da quelle individuate in legenda con poco meno di 94 mila euro di media procapite e quelle che svolgono attività prevalentemente nel settore sanitario con quasi 59 mila euro di media procapite.

Sono invece le organizzazioni rispondenti che svolgono attività prevalentemente nel settore della protezione civile e quelle che svolgono attività prevalentemente nel settore della cultura e promozione e valorizzazione dei beni culturali che presentano meno entrate di fonte pubblica, rispettivamente con poco più di 8 mila euro e quasi 15 mila euro di media procapite.

Tavola 32 - Entrate di fonte privata per settore prevalente di attività

Settore prevalente	Contributi degli aderenti (quote sociali)	Entrate derivanti da attività commerciali e produttive marginali	Donazioni, offerte, lasciti testamentari e liberalità	Donazioni relative a campagne di raccolta fondi (fund raising)	Trasferimenti da strutture superiori e/o inferiori	Redditi finanziari e patrimoniali	Altre entrate/proventi di fonte privata	Totale entrate di fonte privata	Entrate per OdV
Cultura, promozione e valorizzazione dei beni culturali	136.179	243.412	526.154	54.998	4.180	8.060	676.000	1.648.983	15.705
Sport finalizzato allo scopo solidaristico	77.559	132.289	198.056	66.959	0	5.173	76.402	556.438	27.822
Ricreazione finalizzata allo scopo solidaristico	200.674	749.996	876.749	249.921	141.947	27.634	1.901.781	4.148.702	27.475
Istruzione e ricerca	208.507	172.337	925.750	210.078	6.200	44.511	428.536	1.995.919	25.265
Sanità	3.487.039	7.202.000	11.310.303	4.397.139	7.598.912	1.811.549	5.974.664	41.781.606	58.518
Assistenza sociale	1.278.077	3.252.705	10.889.087	3.015.264	529.247	467.303	4.595.637	24.027.320	43.449
Protezione civile	350.993	243.681	400.366	114.401	47.831	7.459	390.337	1.555.068	8.498
Ambiente, promozione e valorizzazione beni ambientali	854.757	512.996	2.101.687	866.593	83.980	30.817	710.338	5.161.168	26.604
Sviluppo economico e coesione sociale	4.740	33.969	86.481	49.673	0	1.337	7.140	183.340	18.334
Tutela dei diritti	592.571	612.424	570.051	509.877	37.331	22.156	1.752.670	4.097.080	31.038
Filantropia e promozione del volontariato	75.080	454.696	600.601	320.557	254.871	60.653	1.895.050	3.661.508	57.211
Cooperazione e solidarietà internazionale	626.185	4.664.760	15.434.055	1.566.132	149.992	208.675	860.912	23.510.711	110.900
Altre attività	943.394	263.855	2.031.442	314.189	1.504.164	236.531	4.849.513	10.143.088	93.917
<b>Totali</b>	<b>8.835.755</b>	<b>18.539.120</b>	<b>45.950.782</b>	<b>11.735.781</b>	<b>10.358.655</b>	<b>2.931.858</b>	<b>24.118.980</b>	<b>122.470.931</b>	<b>48.503</b>

## 6. Gestione economico finanziaria - Uscite

Le voci di uscita registrate nel bilancio o nel rendiconto economico delle organizzazioni rispondenti e considerate dalla rilevazione sono identificate sotto due macro categorie.

Uscite per personale retribuito, tra cui:

- spese per il personale dipendente (tempo pieno e part-time);
- spese per i collaboratori con contratto di collaborazione;
- spese per collaboratori occasionali o titolari di partita IVA.

Altre uscite e oneri, tra cui:

- rimborsi spese ai volontari;
- spese per acquisti di beni e servi;
- sussidi, contributi ed erogazioni a terzi donazioni, offerte, lasciti testamentari e liberalità;
- trasferimenti a strutture inferiori/superiori;
- imposte e tasse;
- Altre spese/oneri (compresi ammortamenti e altre poste rettificative).

A livello regionale le uscite risultanti dai bilanci delle organizzazioni rispondenti alla rilevazioni ammontano a circa 49,3 milioni di euro (24,88% del totale) per quanto riguarda il personale retribuito e a circa 149 milioni (75,12%) per quanto riguarda altre uscite e oneri, per un totale di poco meno di 198,4 milioni.

Il 60,64% delle uscite per personale retribuito, ammontanti a poco più di 49,3 milioni, è riferito alle spese per il personale dipendente (tempo pieno e part-time), mentre, rispettivamente, 22,97% e 16,39% sono riferiti alle spese per collaboratori occasionali o titolari di partita IVA e alle spese per collaboratori con contratto di collaborazione.

La maggiore incidenza sul totale delle uscite per personale retribuito è data dalla provincia di Modena con poco meno di 11,6 milioni. Seguono Parma (circa 9,9 milioni) e Bologna (circa 6,5 milioni). L'incidenza minore è data dalla provincia di Rimini con circa 1,9 milioni di euro.

**Tavola 33 – Totale uscite**

Provincia	Totale uscite personale retribuito	% sul totale per provincia	Totale altre uscite	% sul totale per provincia	Totale spese personale e altre
Bologna	6.553.114	18,19	29.475.930	81,81	36.029.044
Ferrara	4.751.108	30,47	10.840.657	69,53	15.591.765
Forlì-Cesena	3.416.787	24,19	10.707.491	75,81	14.124.278
Modena	11.593.469	28,61	28.930.028	71,39	40.523.497
Parma	9.965.066	29,47	23.854.258	70,53	33.819.324
Piacenza	2.210.829	22,74	7.511.583	77,26	9.722.412
Ravenna	4.061.680	17,46	19.196.237	82,54	23.257.917
Reggio Emilia	4.925.987	28,21	12.536.367	71,79	17.462.354
Rimini	1.875.874	23,89	5.975.388	76,11	7.851.262
Regione	49.353.914	24,88	149.027.939	75,12	198.381.853



**Tavola 34 – Totale uscite per personale retribuito**

Provincia	Spese per il personale dipendente	% per provincia	Spese per i lavoratori con contratto di collaborazione	% per provincia	Spese per collaboratori occasionali o titolari di partita IVA	% per provincia	Totale spese personale retribuito
Bologna	3.760.146	57,38	1.180.646	18,02	1.612.322	24,60	6.553.114
Ferrara	3.389.581	71,34	411.024	8,65	950.503	20,01	4.751.108
Forlì-Cesena	2.052.456	60,07	492.869	14,42	871.462	25,51	3.416.787
Modena	7.348.272	63,38	1.954.317	16,86	2.290.880	19,76	11.593.469
Parma	5.075.733	50,94	2.092.753	21,00	2.796.580	28,06	9.965.066
Piacenza	1.134.685	51,32	479.616	21,69	596.528	26,98	2.210.829
Ravenna	2.932.809	72,21	349.662	8,61	779.209	19,18	4.061.680
Reggio Emilia	3.200.087	64,96	769.442	15,62	956.458	19,42	4.925.987
Rimini	1.032.816	55,06	358.730	19,12	484.328	25,82	1.875.874
Regione	29.926.585	60,64	8.089.059	16,39	11.338.270	22,97	49.353.914

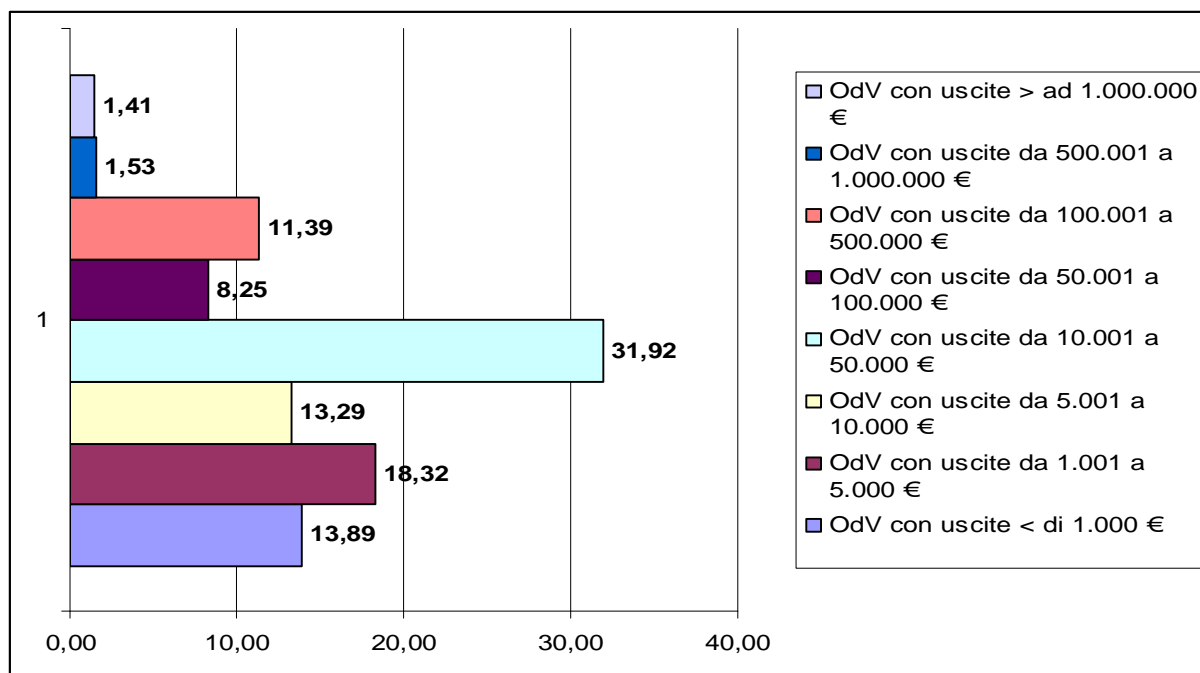
In relazione agli scaglioni di uscite, sono le 793 (31,92%) organizzazioni che hanno uscite che vanno da € 10.001 ad € 50.000 che prevalgono, mentre la minore incidenza è data dalle 35 (1,41%) che hanno entrate che superano il milione di euro.

Da considerare, comunque, che 1.130 (45,50%) delle organizzazioni presentano spese inferiori o uguali a € 10.000.

**Tavola 35 – Organizzazioni rispondenti per scaglioni di uscite**

Provincia	OdV con uscite < di 1.000 €	OdV con uscite da 1.001 a 5.000 €	OdV con uscite da 5.001 a 10.000 €	OdV con uscite da 10.001 a 50.000 €	OdV con uscite da 50.001 a 100.000 €	OdV con uscite da 100.001 a 500.000 €	OdV con uscite da 500.001 a 1.000.000 €	OdV con uscite > ad 1.000.000 €	Totale OdV
Bologna	68	94	65	162	32	63	7	6	497
Ferrara	45	41	33	62	12	23	2	4	222
Forlì-Cesena	36	47	42	88	22	30	3	1	269
Modena	36	47	41	100	46	47	7	7	331
Parma	44	86	39	103	29	50	8	6	365
Piacenza	32	42	21	62	12	13	4	1	187
Ravenna	27	42	37	80	18	22	3	5	234
Reggio Emilia	23	29	28	85	21	24	2	4	216
Rimini	34	27	24	51	13	11	2	1	163
Regione	345	455	330	793	205	283	38	35	2.484

Tavola 36 – Percentuali organizzazioni rispondenti per scaglioni di uscite



Sono le organizzazioni rispondenti che svolgono attività prevalentemente nel settore dello sport finalizzato allo scopo solidaristico che, con poco più di 61 mila euro di media per organizzazione<sup>2</sup>, primeggiano per quanto riguarda le uscite per spese relative al personale retribuito.

Seguono quelle che svolgono attività diverse con poco più di 57 mila euro di media per organizzazione e quelle che svolgono attività prevalentemente nel settore filantropia e promozione del volontariato con poco meno di 46 mila euro di media.

Sono invece le organizzazioni rispondenti che svolgono attività prevalentemente nel settore della protezione civile e quelle che svolgono attività prevalentemente nel settore della ricreazione finalizzata allo scopo solidaristico che presentano meno uscite per spese riferite al personale retribuito, rispettivamente con poco più di 800 e poco meno di 1.500 euro di media per organizzazione.

<sup>2</sup> Vedi Tavola 42 per numero organizzazioni per settore prevalente di attività.

**Tavola 37 – Uscite per personale retribuito per settore prevalente di attività**

Settore prevalente	Spese per il personale dipendente	Spese per i lavoratori con contratto di collaborazione	Spese per collaboratori occasionali o titolari di partita IVA	Totale spese personale retribuito	Media spese per OdV
Cultura, promozione e valorizzazione dei beni culturali	53.657	27.770	178.342	259.769	2.474
Sport finalizzato allo scopo solidaristico	1.140.643	48.245	38.601	1.227.489	61.374
Ricreazione finalizzata allo scopo solidaristico	42.024	53.590	127.057	222.671	1.475
Istruzione e ricerca	784.096	292.831	301.092	1.378.019	17.443
Sanità	14.909.062	2.147.545	4.617.896	21.674.503	30.356
Assistenza sociale	6.649.108	1.542.533	1.795.649	9.987.290	18.060
Protezione civile	89.056	12.300	45.616	146.972	803
Ambiente, promozione e valorizzazione beni ambientali	1.208.515	1.356.995	827.550	3.393.060	17.490
Sviluppo economico e coesione sociale	37.182	11.393	6.642	55.217	5.522
Tutela dei diritti	368.397	382.359	239.924	990.680	7.505
Filantropia e promozione del volontariato	983.183	769.169	1.180.078	2.932.430	45.819
Cooperazione e solidarietà internazionale	516.511	278.791	122.765	918.067	4.331
Altre attività	3.145.151	1.165.538	1.857.058	6.167.747	57.109
<b>Totali</b>	<b>29.926.585</b>	<b>8.089.059</b>	<b>11.338.270</b>	<b>49.353.914</b>	<b>19.546</b>

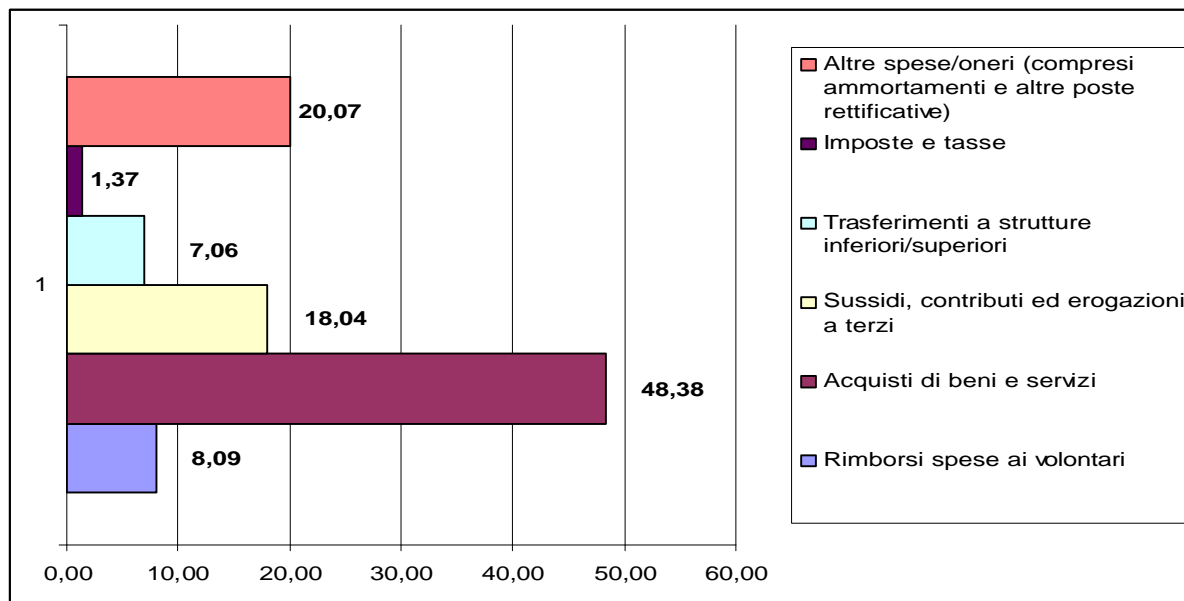
Il 8,09% delle uscite per altre spese ed oneri (poco più di 12 milioni) è riferito a rimborsi spese ai volontari, il 45,38% (poco più di 67,6 milioni) ad acquisti di beni e servizi, il 18,04% (poco meno di 26,9 milioni) a sussidi, contributi ed erogazioni a terzi, il 7,06% (poco più di 10,5 milioni) a trasferimenti a strutture inferiori o superiori, il 1,37% (poco più di circa 2 milioni) ad imposte e tasse e, infine, il 20,07% (poco più di 29,9 milioni) ad altre spese ed oneri.

La maggiore incidenza sul totale di tali uscite è data dalla provincia di Bologna con poco più di 29,4 milioni. Seguono Modena (circa 28,9 milioni) e Parma (circa 23,8 milioni). L'incidenza minore è data dalla provincia di Rimini con poco meno di 6 milioni di euro.

**Tavola 38 – Totale uscite per altre spese ed oneri diverse da quelle riferite al personale retribuito**

Provincia	Rimborsi spese ai volontari	Acquisti di beni e servizi	Sussidi, contributi ed erogazioni a terzi	Trasferimenti a strutture inferiori/superiori	Imposte e tasse	Altre spese/oneri (compresi ammortamenti e altre poste rettificative)	Totale altre spese
Bologna	2.961.097	12.865.685	5.199.735	1.520.301	403.283	6.525.829	29.475.930
Ferrara	1.466.285	4.538.963	1.766.170	218.173	173.092	2.677.974	10.840.657
Forlì-Cesena	1.053.098	5.324.668	2.333.079	349.531	119.594	1.527.521	10.707.491
Modena	1.183.223	13.490.494	2.889.437	5.324.729	386.984	5.655.161	28.930.028
Parma	1.867.891	12.535.236	2.033.145	1.015.486	313.338	6.089.162	23.854.258
Piacenza	1.256.249	3.520.293	371.163	326.572	75.401	1.961.905	7.511.583
Ravenna	821.876	6.346.710	8.962.399	390.126	172.061	2.503.065	19.196.237
Reggio Emilia	1.061.856	6.444.801	1.441.461	1.095.055	267.134	2.226.060	12.536.367
Rimini	382.883	2.559.007	1.884.290	275.622	129.379	744.207	5.975.388
<b>Regione</b>	<b>12.054.458</b>	<b>67.625.857</b>	<b>26.880.879</b>	<b>10.515.595</b>	<b>2.040.266</b>	<b>29.910.884</b>	<b>149.027.939</b>

Tavola 39 - Percentuali delle uscite per altre spese ed oneri diverse da quelle riferite al personale retribuito



## 7. Risorse strumentali

Sono 2.135 le organizzazioni rispondenti che utilizzano in modo continuativo locali e immobili per lo svolgimento delle loro attività, 1.129 delle quali in modo esclusivo, 598 con altre associazioni e 328 con soggetti diversi dalle associazioni.

Solo 107 organizzazioni utilizzano locali o immobili di proprietà, mentre le rimanenti 2.028 ricorrono a locazioni di altre proprietà, sia pubbliche, sia private.

Per 646 di queste le locazioni avvengono in affitto, o in regime di usufrutto, ovvero in diritto d'uso. Per le restanti 1.489, invece, le locazioni sono a titolo gratuito: 965 in locali o immobili di proprietà pubblica e 524 in locali o immobili di proprietà privata.

**Tavola 40 - Organizzazione rispondenti che utilizzano in modo continuativo locali o immobili per lo svolgimento delle attività**

Provincia	OdV che utilizzano locali o immobili	OdV che utilizzano locali o immobili in modo esclusivo	OdV che utilizzano locali o immobili con altre associazioni	OdV che utilizzano locali o immobili con altri soggetti	OdV che utilizzano locali o immobili di proprietà	OdV che utilizzano locali o immobili non di proprietà gratuitamente	OdV che utilizzano locali o immobili di proprietà pubblica gratuitamente	OdV che utilizzano locali o immobili di proprietà privata gratuitamente
Bologna	406	206	144	56	17	284	176	108
Ferrara	178	96	48	34	6	126	83	43
Forlì-Cesena	231	117	64	50	15	174	88	86
Modena	291	170	90	31	11	223	177	46
Parma	298	188	76	34	21	194	119	75
Piacenza	153	97	33	23	6	113	74	39
Ravenna	192	90	64	38	11	137	90	47
Reggio Emilia	187	100	53	34	16	141	99	42
Rimini	199	65	26	28	4	97	59	38
Regione	2.135	1.129	598	328	107	1.489	965	524

Sono in tutto 586 le organizzazioni rispondenti che utilizzano in modo esclusivo mezzi di trasporto e/o di soccorso per lo svolgimento delle attività.

**Tavola 41 - Organizzazione rispondenti che utilizzano mezzi di trasporto e/o di soccorso in modo esclusivo per lo svolgimento delle attività**

Provincia	OdV che utilizzano mezzi di trasporto e/o di soccorso
Bologna	102
Ferrara	56
Forlì-Cesena	65
Modena	87
Parma	73
Piacenza	39
Ravenna	73
Reggio Emilia	55
Rimini	36
Regione	586

## 8. Attività

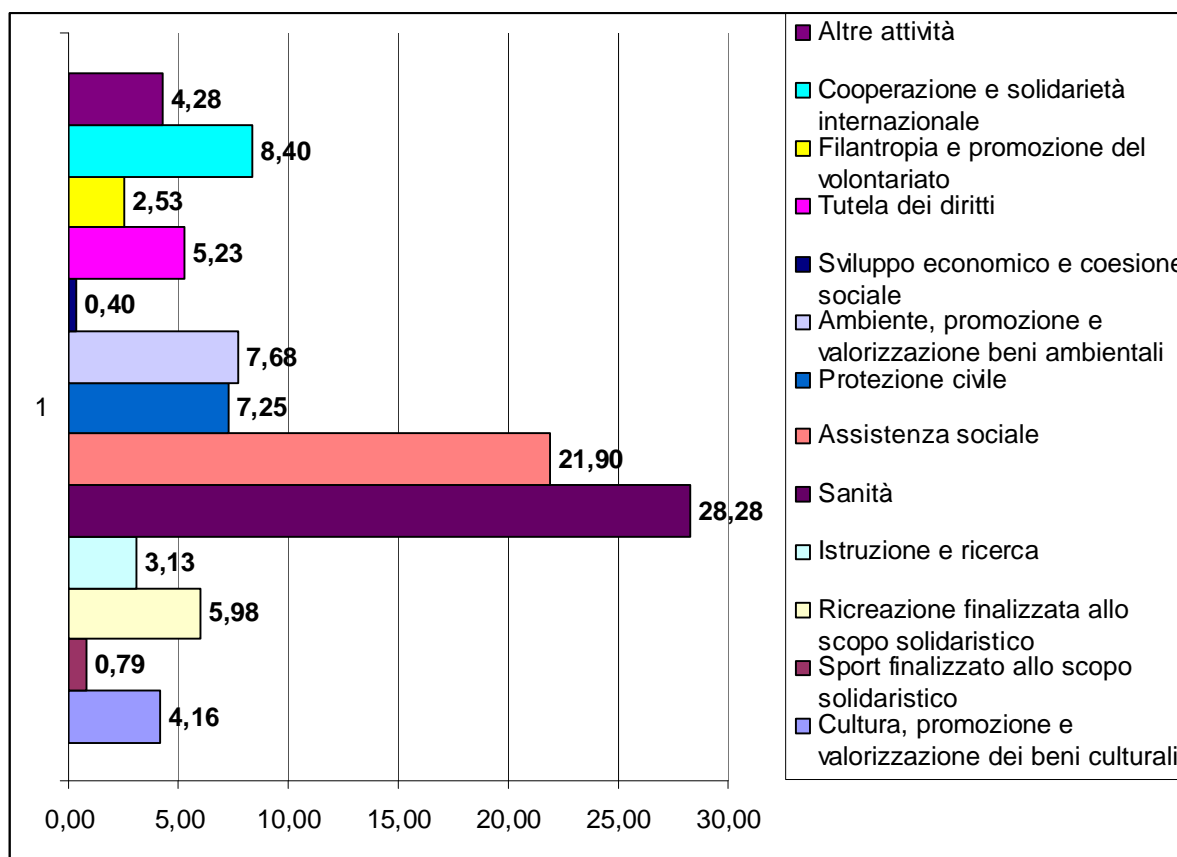
A livello regionale sono le 714 (28,28%) organizzazioni rispondenti che svolgono prevalentemente la loro attività nel settore della sanità che prevalgono. Seguono quelle che svolgono attività nel settore dell'assistenza sociale (553; 21,90%), della cooperazione e solidarietà internazionale (212; 8,40%) e dell'ambiente (194; 7,68%).

I settori che vedono il minor numero di organizzazioni sono quelli dello sviluppo economico e coesione sociale (10; 0,40%) e dello sport finalizzato allo scopo solidaristico (20; 0,79%)

**Tavola 42 - Organizzazioni rispondenti per settore prevalente di attività**

Settore prevalente	Bologna	Ferrara	Forlì Cesena	Modena	Parma	Piacenza	Ravenna	Reggio Emilia	Rimini	Totale OdV
Cultura, promozione e valorizzazione dei beni culturali	15	12	16	16	12	5	9	13	7	105
Sport finalizzato allo scopo solidaristico	5	2	2	3	4	1	1	1	1	20
Ricreazione finalizzata allo scopo solidaristico	38	6	28	19	31	8	10	6	5	151
Istruzione e ricerca	17	8	12	8	5	3	14	5	7	79
Sanità	111	72	59	118	121	84	50	75	24	714
Assistenza sociale	113	48	57	74	64	33	60	56	48	553
Protezione civile	38	19	20	10	33	14	17	14	18	183
Ambiente, promozione e valorizzazione beni ambientali	54	15	17	24	25	12	18	15	14	194
Sviluppo economico e coesione sociale	2	1	0	1	1	1	0	1	3	10
Tutela dei diritti	35	9	17	13	17	7	11	13	10	132
Filantropia e promozione del volontariato	14	3	13	5	10	2	7	5	5	64
Cooperazione e solidarietà internazionale	39	16	29	38	28	13	24	14	11	212
Altre attività	20	11	12	9	19	7	14	6	10	108
Regione	501	222	282	338	370	190	235	224	163	2.525

Tavola 43 - Percentuali organizzazioni rispondenti per settore prevalente di attività



A livello regionale sono 967 (38,30%) le organizzazioni rispondenti che svolgono l'attività in un solo settore, mentre le rimanenti 1.558 (61,70%) svolgono l'attività in più settori.

Tavola 44 - Organizzazioni rispondenti che svolgono attività in più settori

Provincia	OdV che operano in più settori	% per provincia	OdV che operano in un solo settore	% per provincia	Totale OdV
Bologna	375	74,85	126	25,15	501
Ferrara	131	59,01	91	40,99	222
Forlì-Cesena	181	64,18	101	35,82	282
Modena	226	66,86	112	33,14	338
Parma	213	57,57	157	42,43	370
Piacenza	81	42,63	109	57,37	190
Ravenna	134	57,02	101	42,98	235
Reggio Emilia	115	51,34	109	48,66	224
Rimini	102	62,58	61	37,42	163
Regione	1.558	61,70	967	38,30	2.525