

Spesa media mensile (€) delle famiglie per alimentari e non alimentari negli anni dal 2005 al 2009

	2005	2006	2007	2008	2009
Emilia-Rom:	2.778	2.880	2.762	2.854	2.799
Italia	2.398	2.461	2.480	2.484	2.442

Fonte: Istat, Indagine sui consumi delle famiglie italiane

Percentuale della spesa media mensile delle famiglie destinata ad alimentari negli anni dal 2005 al 2009

	2005	2006	2007	2008	2009
Emilia-Rom:	15,9	15,8	15,1	15,0	15,8
Italia	19,0	19,0	18,8	19,1	18,9

Fonte: Istat, Indagine sui consumi delle famiglie italiane

Spesa media mensile delle famiglie per capitolo di spesa e regione negli anni dal 2007 al 2009 (composizioni percentuali rispetto al totale della spesa)

Emilia-Romagna

	Alimentari e bevande	Tabacchi	Abbigliamento e calzature	Abitazione	Combustibili ed energia	Arredamenti eec.	Servizi san. e spese per la salute	Trasporti	Comunicazione	Istruzione	Tempo libero e cultura	Altri beni e servizi	Spesa media mensile (in euro)
2007	15,1	0,6	5,5	28,8	4,8	6,2	4,0	15,2	2,0	0,9	4,5	12,4	2.762
2008	15,0	0,7	5,0	29,1	5,5	6,3	4,1	15,1	1,9	1,0	4,4	12,0	2.854
2009	15,8	0,7	5,5	27,9	5,7	5,9	3,9	14,9	1,9	1,0	4,3	12,4	2.799

Italia

	Alimentari e bevande	Tabacchi	Abbigliamento e calzature	Abitazione	Combustibili ed energia	Arredamenti eec.	Servizi san. e spese per la salute	Trasporti	Comunicazione	Istruzione	Tempo libero e cultura	Altri beni e servizi	Spesa media mensile (in euro)
2007	18,8	0,9	6,3	26,7	4,7	5,7	4,0	14,7	2,0	1,0	4,4	10,7	2.480
2008	19,1	0,9	6,0	26,9	5,2	5,5	3,8	14,3	2,0	1,0	4,3	10,9	2.485
2009	18,9	0,8	5,8	28,0	5,5	5,5	3,6	13,8	2,0	1,0	4,2	11,0	2.442

Fonte: Istat, Indagine sui consumi delle famiglie italiane

Incidenza di povertà familiare relativa, errore di campionamento e intervallo di confidenza negli anni dal 2005 al 2009

Emilia-Romagna

	incidenza di povertà (%)	errore * (%)	intervallo di confidenza	
			limite inferiore	limite superiore
2005	2,5	17,3	1,7	3,3
2006	3,9	23,5	2,1	5,7
2007	6,2	16,0	4,3	8,1
2008	3,9	15,4	2,7	5,1
2009	4,1	13,8	3,0	5,2

Nord

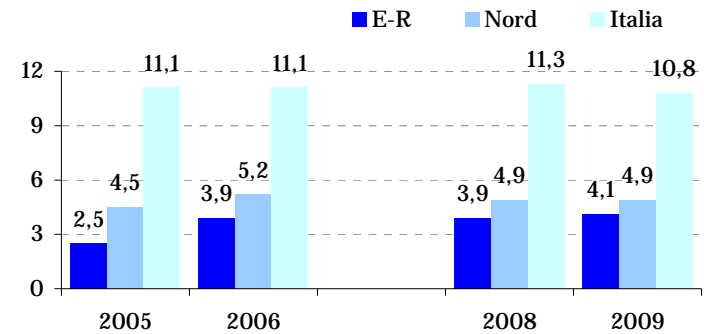
	incidenza di povertà (%)	errore * (%)	intervallo di confidenza	
			limite inferiore	limite superiore
2005	4,5	5,2	4,1	5,0
2006	5,2	6,2	4,6	5,8
2007	5,5	6,4	4,8	6,2
2008	4,9	5,5	4,4	5,4
2009	4,9	5,3	4,4	5,4

Italia

	incidenza di povertà (%)	errore * (%)	intervallo di confidenza	
			limite inferiore	limite superiore
2005	11,1	2,4	10,6	11,6
2006	11,1	2,6	10,5	11,7
2007	11,1	2,8	10,5	11,7
2008	11,3	2,4	10,8	11,8
2009	10,8	2,6	10,2	11,4

Fonte: Istat, Indagine sui consumi delle famiglie italiane

Incidenza di povertà familiare relativa negli anni dal 2005 al 2009 in Emilia-Romagna, ripartizione Nord e Italia



* Errore campionario: è l'errore che si commette osservando solo una parte della popolazione e non l'intera popolazione (l'indagine viene condotta su un campione di circa 28.000 famiglie, estratte casualmente in modo da rappresentare il totale della famiglie residenti in Italia). E' pertanto possibile costruire un intervallo di confidenza intorno alla stima puntuale ottenuta dal campione. Nel 2009 la stima della povertà relativa in Emilia-Romagna è risultata pari al 4,1%, ma il valore che si otterrebbe osservando l'intera popolazione è compreso, con una probabilità del 95%, tra il 3% e ed il 5,2%.

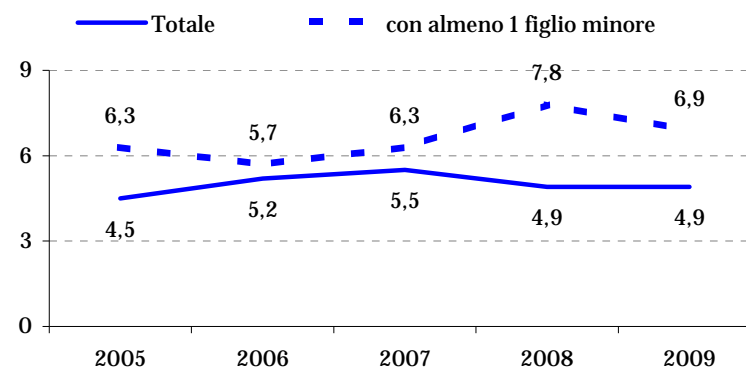
Incidenza di povertà relativa per numero di figli minori nella ripartizione Nord e in Italia negli anni dal 2005 al 2009

	Totale	con almeno 1 figlio minore	di cui:		
			con 1 figlio minore	con 2 figli minori	con 3 o più figli minori
Nord					
2005	4,5	6,3	4,8	7,2	*
2006	5,2	5,7	3,9	8,4	*
2007	5,5	6,3	5,7	5,6	16,4
2008	4,9	7,8	6,4	8,7	15,5
2009	4,9	6,9	4,9	8,7	14,2
Totale					
2005	11,1	14,1	10,6	16,9	26,1
2006	11,1	14,4	10,3	17,2	30,2
2007	11,1	14,1	11,5	15,5	27,1
2008	11,3	15,6	12,6	17,8	27,2
2009	10,8	15,0	12,1	17,2	26,1

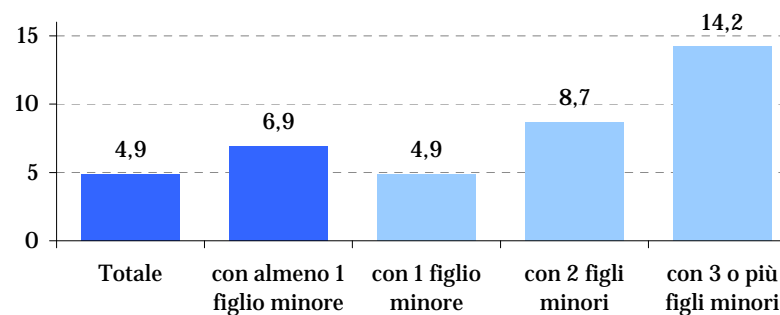
*dato non significativo a motivo della scarsa numerosità campionaria

Fonte: Istat, Indagine sui consumi delle famiglie italiane

Incidenza di povertà relativa per il totale delle famiglie e per le famiglie con almeno un minore negli anni dal 2005 al 2009 nella ripartizione Nord



Incidenza di povertà relativa per numero di figli minori nel 2009 nella ripartizione Nord



Reddito familiare netto (valori medi e mediani in euro)
negli anni dal 2003 al 2009

Emilia-Romagna

	Esclusi i fitti imputati		Inclusi i fitti imputati	
	Media	Mediana	Media	Mediana
2003	29.895	24.474	36.165	30.634
2004	31.452	25.518	37.971	31.615
2005	31.444	25.626	37.958	31.480
2006	32.587	27.023	38.609	32.989
2007	32.800	26.514	39.300	32.679
2008	33.611	27.123	39.300	32.655

Italia

	Esclusi i fitti imputati		Inclusi i fitti imputati	
	Media	Mediana	Media	Mediana
2003	26.521	21.217	31.581	26.094
2004	27.815	22.303	33.133	27.447
2005	27.731	22.447	33.106	27.750
2006	28.872	23.292	33.509	28.020
2007	29.243	23.958	34.755	29.281
2008	29.606	24.309	34.381	28.982

*Fonte: Regione Emilia-Romagna, Servizio controllo strategico e statistica
su dati Istat, EU SILC – European Union Statistics on Income and Living Conditions*

Famiglie per quinti di reddito equivalente (*)
 inclusi i fitti imputati (per 100 famiglie)
 negli anni dal 2003 al 2008

Emilia-Romagna

	Primo	Secondo	Terzo	Quarto	Quinto	Totale
2003	7,7	15,9	20,9	25,6	29,9	100
2004	8,8	14,7	20,8	26,7	29,1	100
2005	8,0	16,4	20,8	24,9	29,9	100
2006	6,6	14,2	24,3	24,7	30,3	100
2007	8,7	16,7	22,1	24,7	27,8	100
2008	8,5	14,4	22,2	27,2	27,7	100
Nazionale	20,0	20,0	20,0	20,0	20,0	100

(*) Il reddito familiare equivalente è ottenuto dividendo il reddito monetario per opportuni coefficienti correttivi (o scale di equivalenza), in modo da rendere comparabili i redditi relativi a nuclei familiari di diversa ampiezza e composizione. La scala di equivalenza qui utilizzata è quella Ocse modificata che prevede un coefficiente correttivo pari alla somma di più coefficienti individuali (1 per il primo componente adulto, 0,5 per ogni altro adulto e 0,3 per ogni minore di età inferiore ai 14 anni).

Fonte: Regione Emilia-Romagna, Servizio controllo strategico e statistica
 su dati Istat, EU SILC – European Union Statistics on Income and Living Conditions

**Indicatori di disagio economico negli anni 2008 e 2009 [*]
(per cento famiglie con le stesse caratteristiche)**

	Arriva a fine mese con grande difficoltà	Indicatore Eurostat di deprivazione (a)	Fare un pasto adeguato almeno ogni due giorni (b)	Non riesce a riscaldare la casa adeguata mente	Non riesce a sostenere spese impreviste di 750 euro (c)
Emilia-Romagna					
2008	10,5	9,5	5,0	5,6	23,4
2009	9,9	9,5	4,2	4,6	25,3
Nord					
2008	12,7	9,5	5,2	5,3	24,9
2009	10,7	9,2	4,6	5,2	25,4
Italia					
2008	17,3	15,8	7,7	11,2	32,0
2009	15,3	15,2	6,6	10,6	33,3

[*] Dati provvisori

(a) Almeno tre indicatori tra i seguenti: 1) non riuscire a sostenere spese impreviste,

2) non potersi permettere una settimana di ferie lontano da casa almeno una volta in un anno,

3) avere arretrati (mutuo o affitto o bollette o altri debiti diversi dal mutuo), 4) non potersi permettere un pasto adeguato almeno ogni 2 giorni;

5) non potersi permettere di riscaldare adeguatamente l'abitazione, non potersi permettere: 6) lavatrice 7) tv a colori 8) telefono 9) automobile.

(b) La domanda del questionario chiede se la famiglia può permettersi di fare un pasto completo, a base di carne, pollo, o pesce almeno una volta ogni due giorni

(c) Tale valore per ciascun anno di indagine, è pari a 1/12 della soglia di rischio di povertà calcolata nell'indagine di due anni precedenti.

Fonte: EU SILC – European Union Statistics on Income and Living Conditions